

ОТЧЕТ

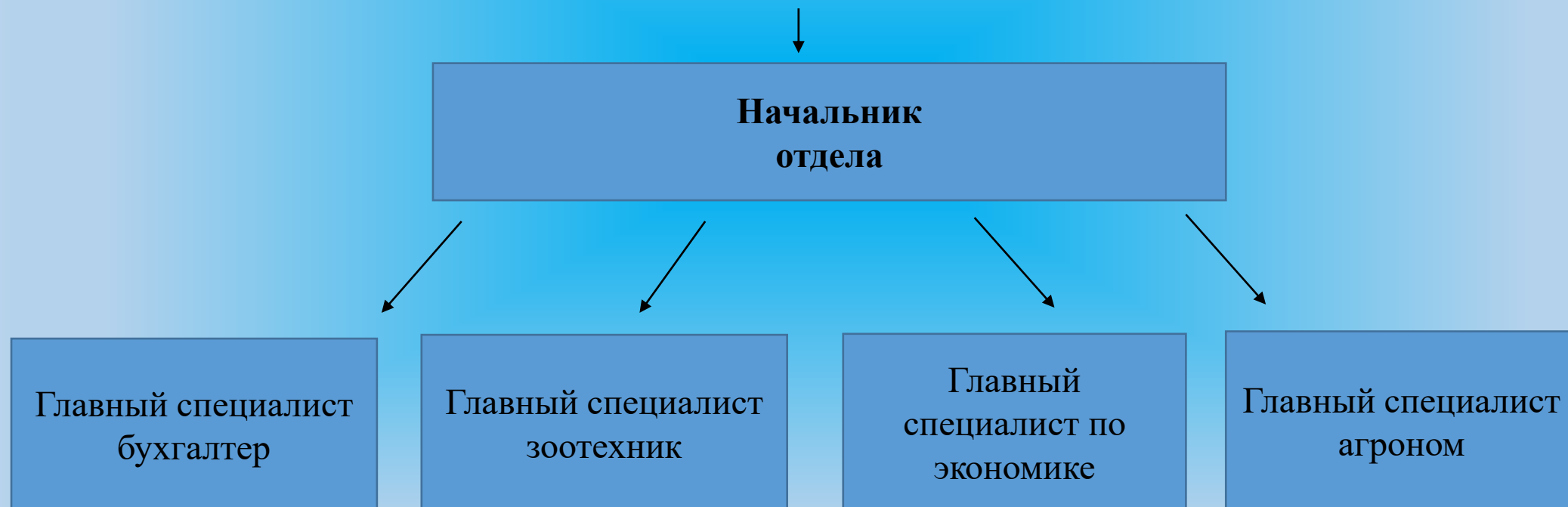
**О работе отдела по сельскому хозяйству администрации МО
«Заларинский район»**

За 2021 год



Отдел по сельскому хозяйству является структурным подразделением администрации муниципального образования «Заларинский район». В своей деятельности руководствуется законодательством Российской Федерации, Иркутской области и муниципального образования «Заларинский район».

Структура отдела



ОСНОВНЫЕ ФУНКЦИИ ОТДЕЛА

1. Участие в разработке и контроле в пределах своей компетенции целевых программ и мероприятий в сфере поддержки сельскохозяйственного производства.
2. Анализ производственно-финансовой деятельности сельхозпредприятий АПК района на основании отчетности о финансово-экономическом состоянии, предоставление Министерству сельского хозяйства Иркутской области отчетности о финансово-экономическом состоянии товаропроизводителей агропромышленного комплекса Заларинского района по формам в соответствии с установленным порядком и сроками.
3. Содействие развитию сельскохозяйственных организаций, крестьянских (фермерских) хозяйств, личных подсобных хозяйств.
4. Оказание помощи сельхозтоваропроизводителям Заларинского района в оформлении документов на получение субсидий из министерства сельского хозяйства, предоставление Министерству сельского хозяйства Иркутской области документов, полученных от сельскохозяйственных товаропроизводителей района (включая КФХ) и граждан, ведущих личное подсобное хозяйство, для выплаты им субсидий по Программам и мероприятиям из бюджета всех уровней.

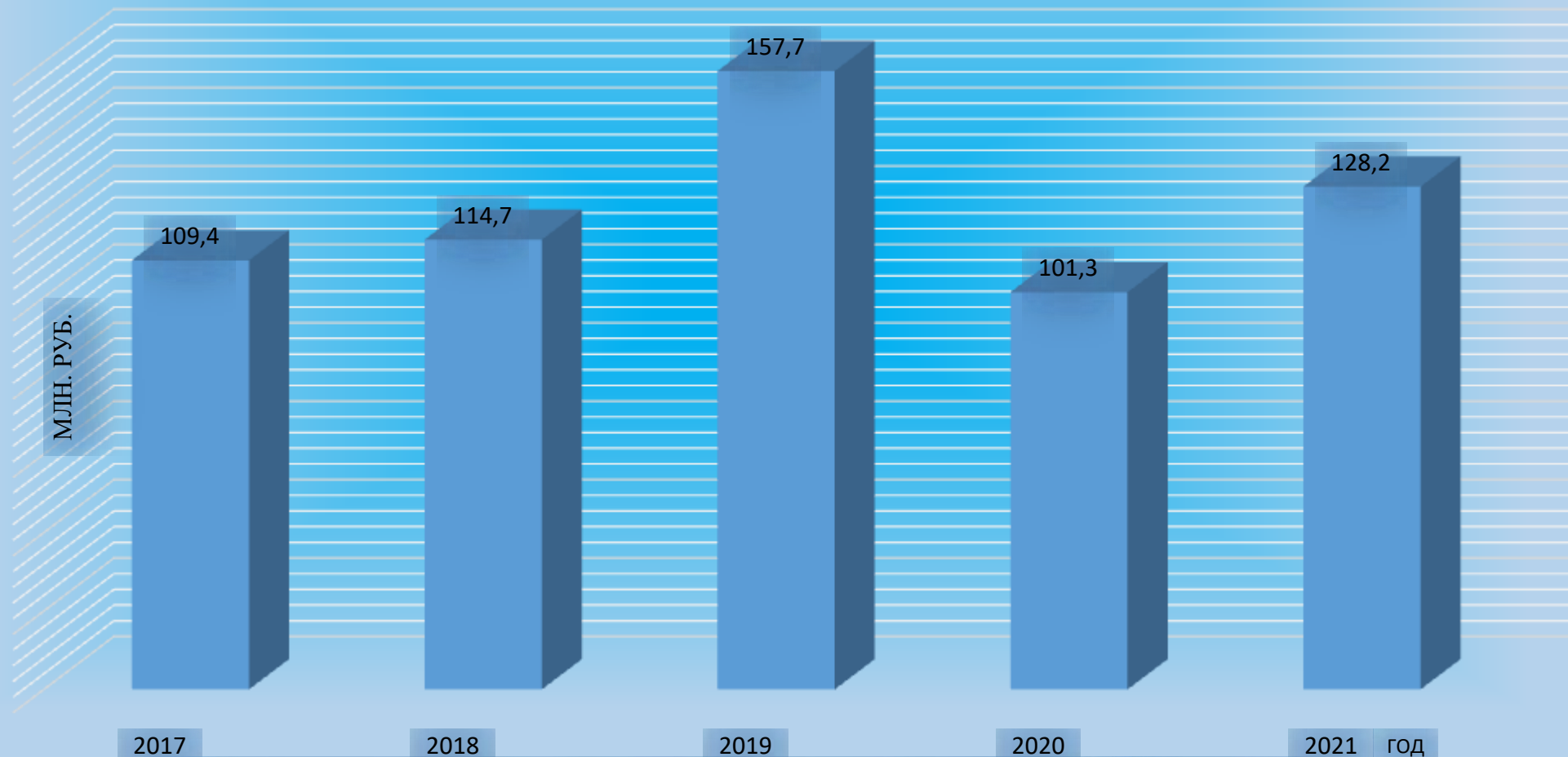
Сельскохозяйственным производством в 2021 году в районе занимались:

- 5 сельхозпредприятий (СПК «Тыретский», ООО «Каравай-Агрос», ООО «Забайкальский Агрохолдинг», цех Веренский СПК «Окинский», ООО «Рекорд»).
- 70 крестьянских (фермерских) хозяйств.
- 4610 личных подсобных хозяйств.
- В 2021 году открыто 6 крестьянско-фермерских хозяйства (2020 год - 1).
- Закупом молока и мяса занимаются кооперативы: ССПК «Татьяна», ССПК «Аида», ССПК «Елена».

Развитие агропромышленного комплекса Заларинского района проходит в соответствии с государственной программой Иркутской области «Развитие сельского хозяйства и регулирование рынков сельскохозяйственной продукции сырья и продовольствия» на 2019-2024 годы.

Министерство сельского хозяйства Иркутской области оказывает государственную поддержку сельскохозяйственным товаропроизводителям района по различным направлениям, предусмотренным программами, при условии выполнения обязательств, указанных в соглашениях.

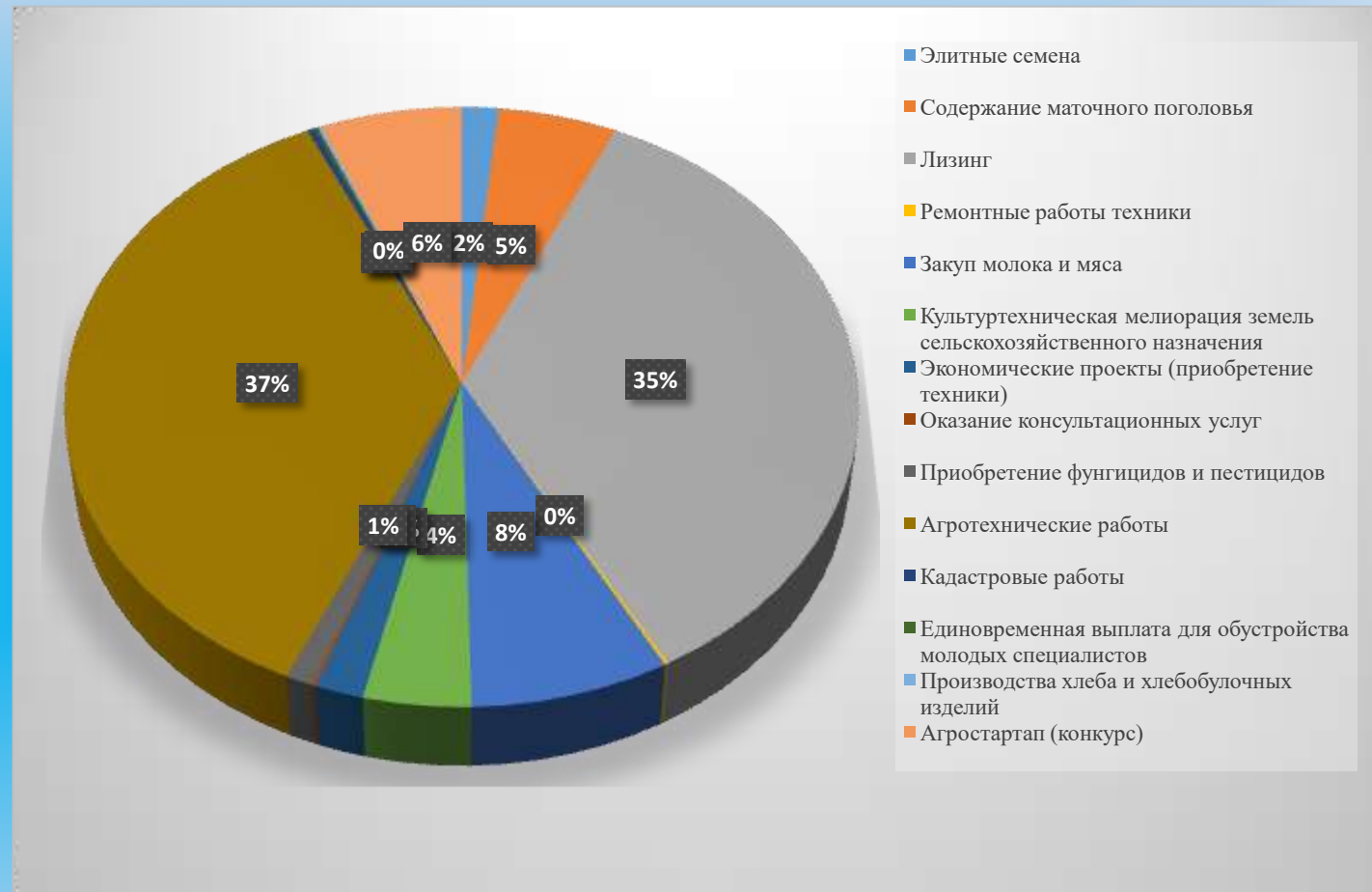
Одним из главных условий эффективности работы сельского хозяйства является государственная поддержка. Всего из бюджета всех уровней 2017-2021г.г. получено 611,3 млн. руб.



Динамика государственной поддержки СХТП 2017 – 2021 гг.

Субсидии 2021 года

Анализ субсидирования СХТП Заларинского района		
№ п/п	Наименование субсидий	2021г.
1	Элитные семена	2 077
2	Содержание маточного поголовья	6 710
3	Лизинг	45 004
4	Ремонтные работы техники	169
5	Закуп молока и мяса	9 682
6	Культуртехническая мелиорация земель сельскохозяйственного назначения	5 215
7	Экономические проекты (приобретение техники)	2 375
8	Оказание консультационных услуг	189
9	Приобретение фунгицидов и пестицидов	1 321
10	Агротехнические работы	46682
11	Кадастровые работы	417
12	Единовременная выплата для обустройства молодых специалистов	200
13	Производства хлеба и хлебобулочных изделий	188
14	Агростартап (конкурс)	8000
	ИТОГО:	128 229



Из диаграммы видно, что большая часть государственной поддержки субсидировалась в области растениеводства (агротехнологические работы – 37% и лизинг – 35%).

Анализ субсидирования МСХ 2019-2021 годы

№ п/п	Наименование субсидий	Сумма субсидий (тыс.руб.)		
		2019г.	2020г.	2021г.
1	Элитные семена	4 520	1 907	2 077
2	Горюче-смазочные материалы	23 342		
3	Содержание маточного поголовья	9 124	11 000	6 710
4	Повышение молочной продуктивности	2 142	3 681	
5	Лизинг	10 507	6 539	45 004
6	Приобретение техники СПоК		110	
7	Ремонтные работы техники	925	267	169
8	Закуп молока и мяса	9 733	6 987	9 682
9	Культуртехническая мелиорация земель сельскохозяйственного назначения	15 558	3 115	5 215
10	Экономические проекты (приобретение техники)	4 279	4 500	2 375
11	Оказание консультационных услуг	181	116	189
12	Приобретение фунгицидов и пестицидов		250	1 321
13	Агротехнические работы	19 560	32 846	46 682
14	Кадастровые работы			417
15	Единовременная выплата для обустройства молодых специалистов			200
16	Производства хлеба и хлебобулочных изделий			188
17	Возмещение процентной ставки	352		
18	Производство продукции растениеводства на низкопродуктивной пашне	7 586		
19	Устойчивое развитие сельских территорий	14 556		
20	Агростартап (конкурс)	2 000		8 000
21	Начинающий фермер (конкурс)	3 000		
22	Молочная ферма (конкурс)	15 000	15 000	
23	Молочная ферма (конкурс)	15 000	15 000	
	ИТОГО:	157 365	101 318	128 229

За последние 3 года меньше субсидий СХТП Заларинского района получили:

- По элитным семенам (46 % 2021 год по сравнению с 2019 годом);
- Содержание маточного поголовья (74 % 2021 год по сравнению с 2019 годом);
- Ремонтные работы техники (18 % 2021 год по сравнению с 2019 годом);
- Культуртехническая мелиорация земель сельскохозяйственного назначения (34 % 2021 год по сравнению с 2019 годом);
- Экономические проекты (приобретение техники) (56 % 2021 год по сравнению с 2019 годом);

Увеличение субсидирования произошло по следующим позициям:

- Лизинг (428 % 2021 год по сравнению с 2019 годом);
- Оказание консультационных услуг (104 % 2021 год по сравнению с 2019 годом);
- Агротехнологические работы (238 % 2021 год по сравнению с 2019 годом);
- Агростартап (конкурс) (466,1 % 2021 год по сравнению с 2019 годом).

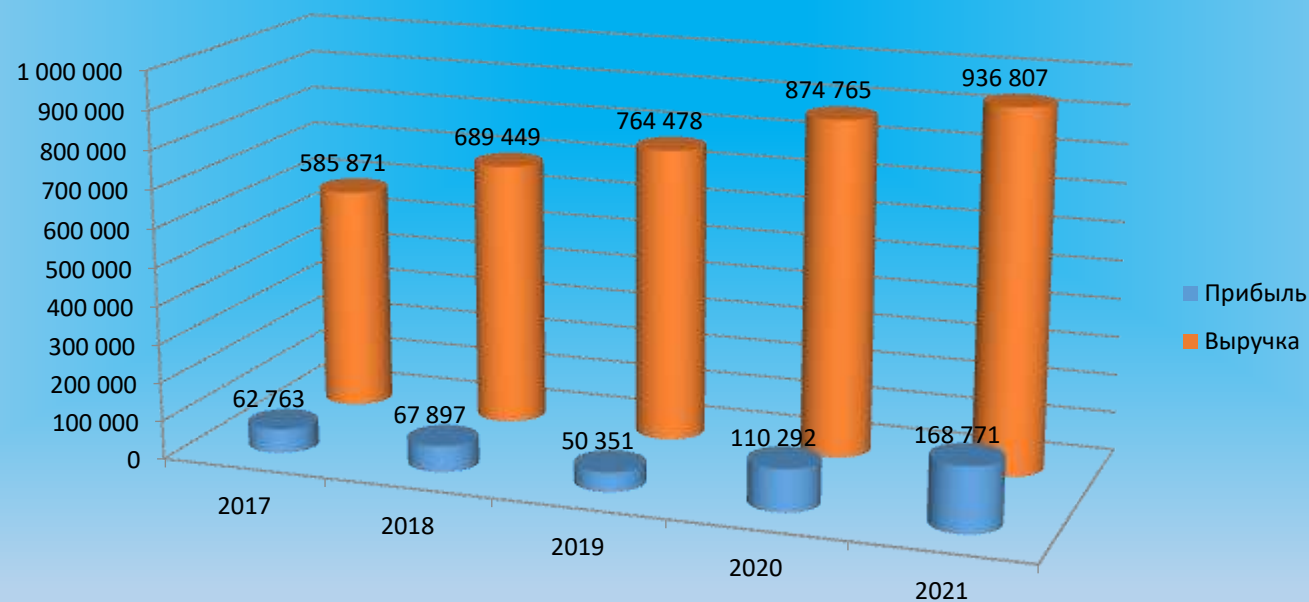
Перестали субсидироваться:

- Горюче-смазочные материалы;
- Повышение молочной продуктивности;
- Производство продукции растениеводства на низкопродуктивной пашне;
- Начинающий фермер (конкурс).

По результатам 2021 года все сельхозпредприятия и крестьянские (фермерские) хозяйства получили прибыль в сумме 168,8 млн. рублей, что на 58 млн. рублей больше, чем в 2020 году. Рентабельность составила 22% (включая субсидии).

Выручка от реализации всех видов продукции 936,8 млн. рублей. Себестоимость реализованной продукции составила 768,2 млн. рублей.

Размер среднемесячной заработной платы составляет 28800 рублей, среднегодовая численность работающих в сельском хозяйстве - 334 человек.



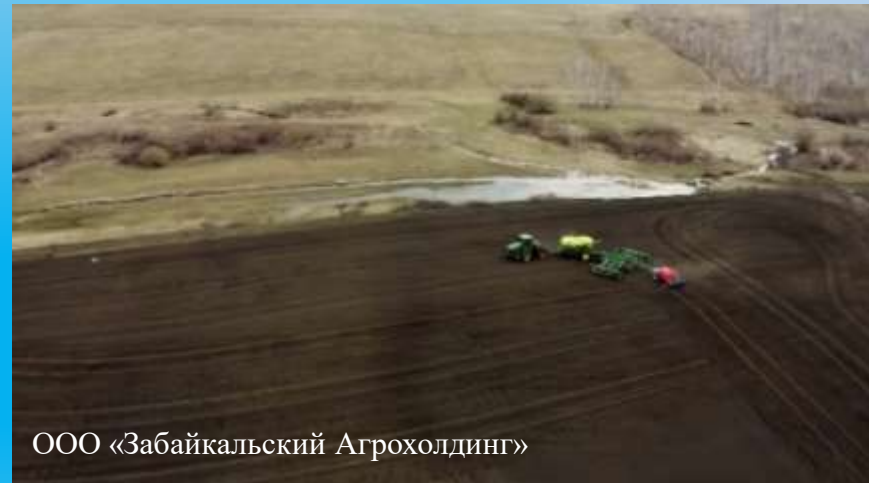
Общее направление специализации сельского хозяйства района – сочетание молочно-мясного животноводства (мясо, молоко), выращивание зерновых и зернобобовых, кормовых и технических культур (рапс, лен).

Растениеводство

Климатические условия 2021 года были сложным, посевная кампания была завершена не в агротехнологические сроки у многих СХТП, обильные проливные дожди не позволяли выходить в поле.



ООО «Забайкальский Агрохолдинг»



ООО «Забайкальский Агрохолдинг»



ИП Глава КФХ Качко С.Н.

Обильные осадки, ливневые дожди замывали только посеянные поля, при приемке посевов наблюдалось недостаточное кущение зерновых культур.

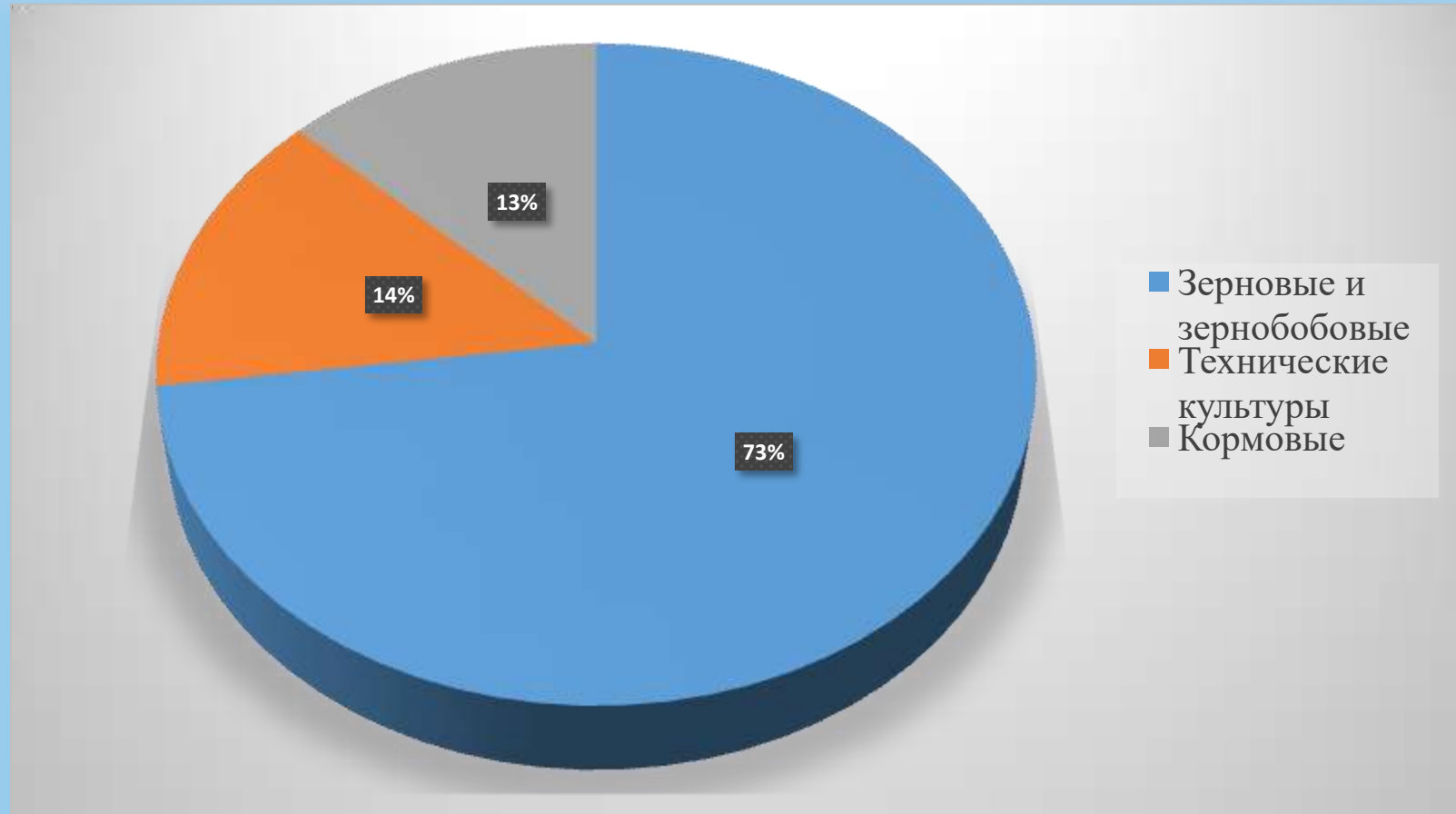


Растениеводство

Показатели	2019 г.	2020 г.	2021 г.	2021 г. к 2020 г.
Всего посевных площадей	50547	44960	44158	99
В том числе:				
Зерновые и зернобобовые	42300	30755	31791	103,4
Технические культуры	400	7080	6384	91
Кормовые	7170	7170	5627	78,5

Для выполнения запланированных объемов было посеяно – 44158 га сельскохозяйственных культур, в том числе яровых и озимых зерновых, зернобобовых - 31791 га (на 3,4 % больше к уровню прошлого года), кормовых культур - 5627 га (на 21,5 % меньше к уровню прошлого года), технических культур 6384 га (на 9 % меньше к уровню прошлого года).

Посевные площади в хозяйствах всех категорий в 2021 году (%)



По структуре посевных площадей видно, что зерновые и зернобобовые культуры занимают 73% от всей посевной площади, технические – 14%, кормовые – 13%.

Планируемая посевная площадь 2022 года

Показатели	2021 г.	2022 г.	2022 г. к 2021 г.
Всего посевных площадей	44158	46238	104,7
В том числе:			
Зерновые и зернобобовые	31791	32153	101,1
Технические культуры	6384	10538	165,1
Кормовые	5627	3534	62,8
Картофель	0	23	
Овощи	0	0,5	



В 2022 году планируется увеличение посевной площади на 4,7 %, в том числе:

- Зерновых и озимых культур увеличение на 1,1%;
- Увеличение посевной площади технических культур на 65,1 %, в том числе за счет увеличения посевной площади льна на 2384 га;
- Картофель планируют выращивать 3 крестьянско-фермерских хозяйства на площади 23 га и овощей открытого грунта – 0,5 га.

Кормовых культур посевная площадь снизится на 40,9 % в основном за счет снижения посевной площади 2 организаций.



Зерновые и зернобобовые, масличные культуры 2021 года



Лён



Горох

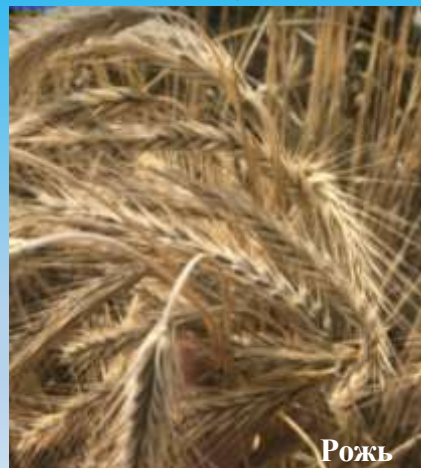


Пшеница

Среди сельхозтоваропроизводителей наивысшую урожайность зерновых и зернобобовых культур в 2021 году, получили ООО «Забайкальский агрохолдинг» – 32,1 ц/га, ИП глава КФХ: Распутин А.В. - 30 ц/га, Гусаров Е.Н. – 28 ц/га, Саверская Л.В. - 28 ц/га, Нелепов С.В. - 27,5 ц/га



Рапс



Рожь



Ячмень

Агротехнические работы

В 2021 году было засыпано 9400 тонн семян зерновых и зернобобовых культур, что составляет 100% от запланированного объёма, приобретено элитных семян в количестве 1410 тонн (15%). Кондиционные семена по всем показателям составили 73% от общего количества семян. Минеральных удобрений внесено 2377,6 т.



ИП Глава КФХ Распутин А.В.



ИП Глава КФХ Гусаров Е.Н.



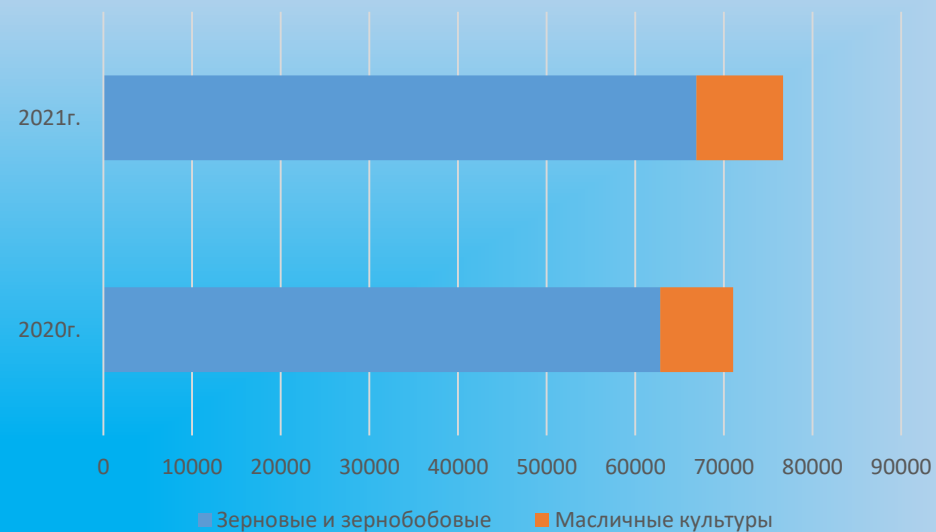
Попова М.Н., Никитченко М.В.



Черников А.В., Самойлович В.В.

Производство продукции растениеводства во всех категориях хозяйств (тонн)

Показатели	2020г., тн	2021г., тн	2021 к 2020 г.г. в %
Зерновые и зернобобовые	62829	66906	106,5
Масличные культуры	8223	9791	119

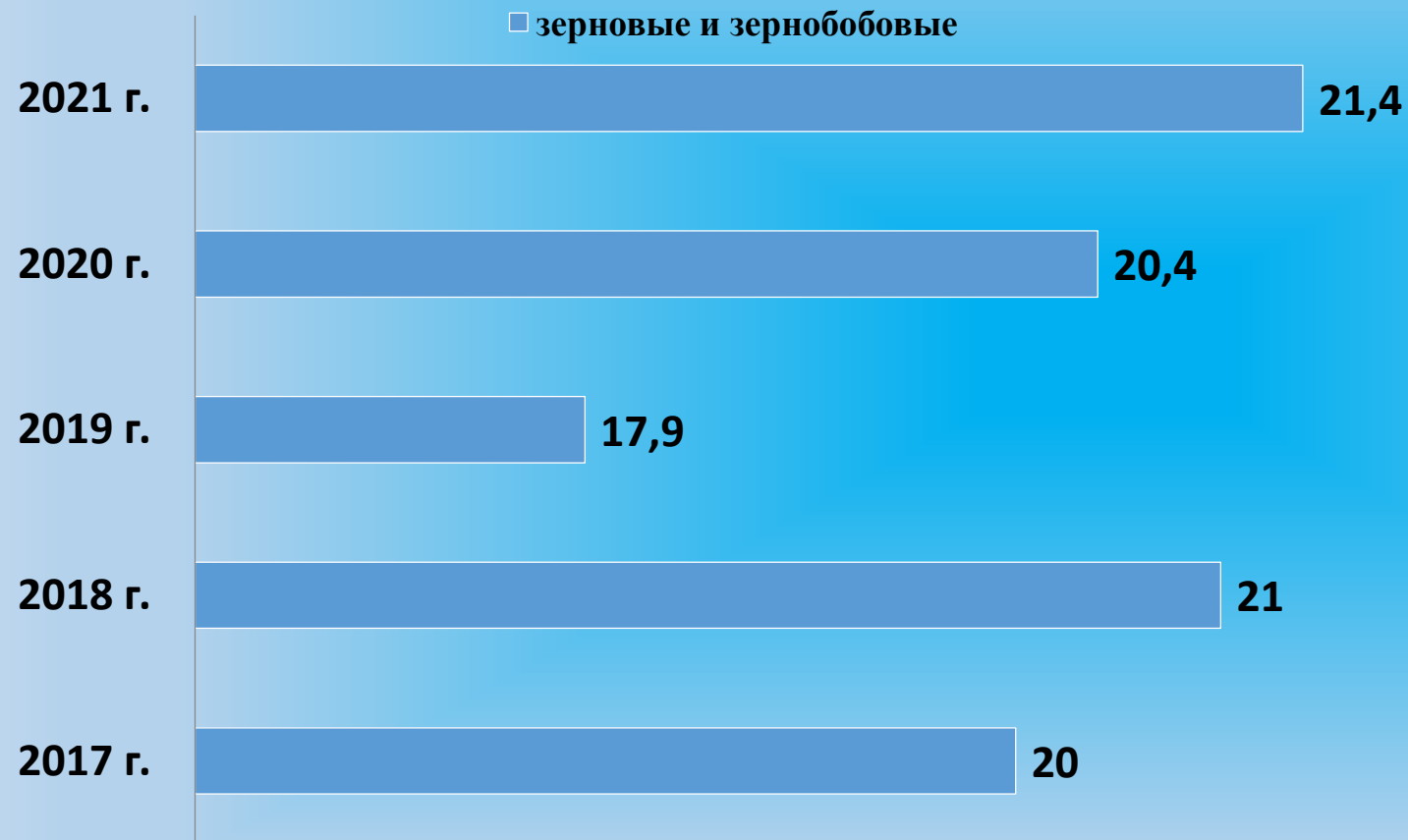


Валовый сбор зерна составил 66,9 тыс. тонн, на 6,5% больше показателей 2020 года.

Валовый сбор масличных культур составил 9,8 тыс. тонн, на 19% больше показателей 2020 года.

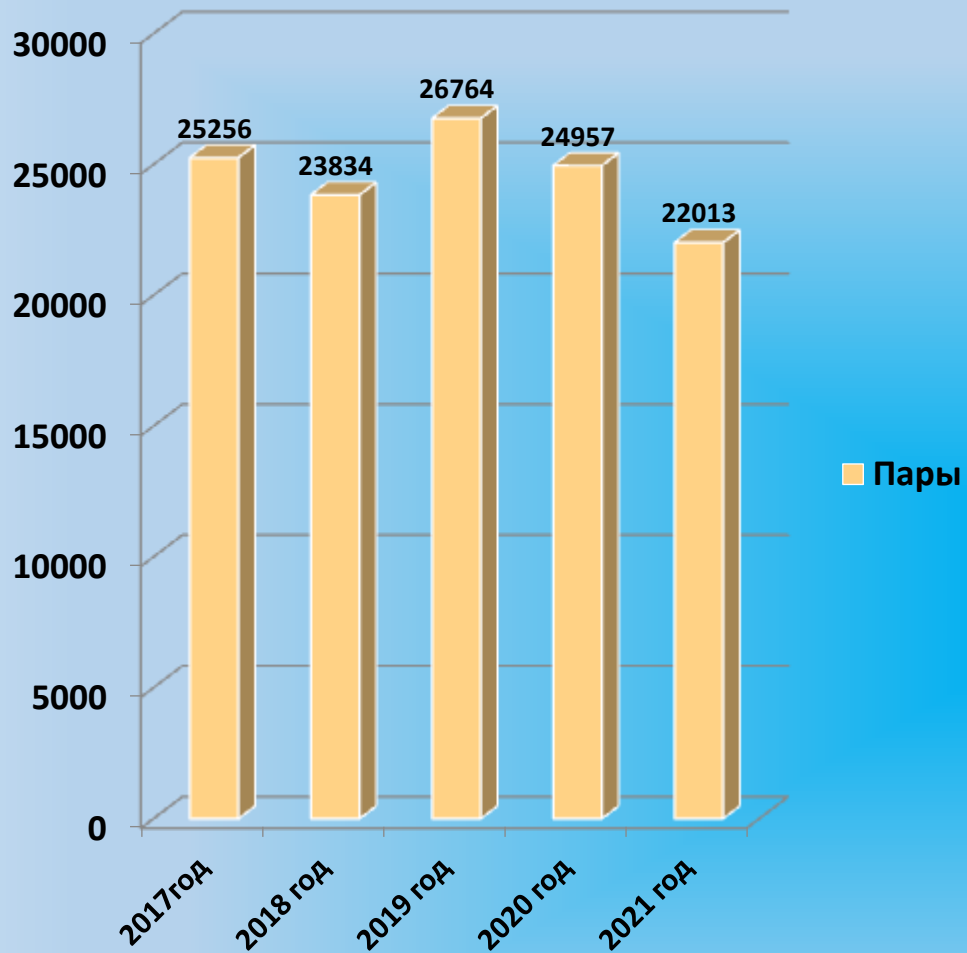


Урожайность сельскохозяйственных культур во всех категориях хозяйств 2017-2021 г.г, ц/га



Урожайность зерновых и зернобобовых культур в 2021 году составила 21,4 ц/га.

Пары



В связи с тем что произошло изменение структуры посевных площадей, технологии возделывания сельскохозяйственных культур (применение технологии «занятый пар») посевная площадь занятая под пары уменьшилась на 11,8 %.



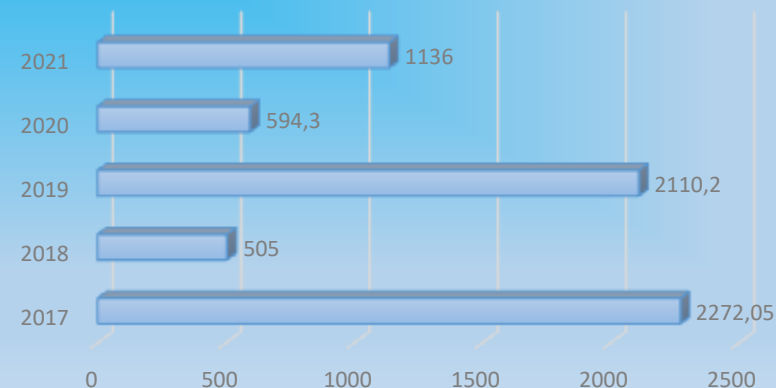
Разработка залежных земель

с 2018 -2021 г.

2018 год	
ОАО «Заларинскагропромснаб»	505
Всего	505
2019 год	
ИП глава КФХ Баранов К.М.	95,1
ИП глава КФХ Ванеев В.В.	200
ИП глава КФХ Гайдуков К.Б.	565,8
ИП глава КФХ Дементьев Е.С.	68,8
ИП глава КФХ Куриленко И.И.	84,7
ИП глава КФХ Сидоренко Г.П.	235
ИП глава КФХ Шульга О.Г.	145,6
ООО «Каравай Агро»	628,9
ИП глава КФХ Мисюра А.В.	46,3
ИП глава КФХ Донцов Н.А.	40
Всего	2110,2
2020 год	
ИП глава КФХ Петухов К.И.	53,4
ИП глава КФХ Гайдуков К.Б.	76
ИП глава КФХ Ванеев В.В.	169
ИП глава КФХ Дементьев Е.С.	24,8
ИП глава КФХ Куриленко И.И.	38,9
ИП глава КФХ Волкобрун Е.В.	232
Всего	594,3
2021 год	
ИП глава КФХ Гусаров Е.Н.	273
ИП глава КФХ Сидоренко Г.П.	150
ООО «Забайкальский Агрохолдинг»	263
ООО «Каравай Агрос»	450
Всего	1136
ИТОГО	4345,5



ИП Глава КФХ Гусаров Е.Н



Заготовка кормов



На зимне - стойловый период заготовлено 12105 тонн сена, 16802 тонн сенажа , 8500 тонн соломы, силоса 3015 тонн, концентрированных кормов 6200 тонн.

В целом по району на 1 условную голову заготовлено 39,3 (2020 г.- 34,5) центнеров к. ед. (с учётом зернового фуража) при норме 23,0 ц. к. ед.

Животноводство

Показатели	Молоко			Мясо		
	2020 г.	2021 г.	2020 к 2021 гг.	2020 г.	2021 г.	2020 к 2021 гг.
	тонн	тонн	%	тонн	тонн	%
Все категории хозяйств, в т.ч.	23760	24562	103,4	4321	4411	102,1
Организации	3290	3307	101,0	148	173	117,0
КФХ	8688	7735	89,0	832	842	101,2
ЛПХ	11782	13520	114,8	3341	3396	101,7



ИП Глава КФХ Асоян З.Г.

Согласно информации Территориального органа Федеральной службы государственной статистики по Иркутской области во всех категориях хозяйств произошло увеличение производства молока в целом на 3,4 %, в частности:

- Не значительное увеличение на 1 % в сельскохозяйственных организациях;
- На 11 % уменьшилось производство молока у крестьянско-фермерских хозяйств;
- На 14,8 % увеличилось у личных подсобных хозяйств.

Во всех категориях хозяйств произошло увеличение производства мяса на 2,1 % по сравнению с 2020 годом, в частности:

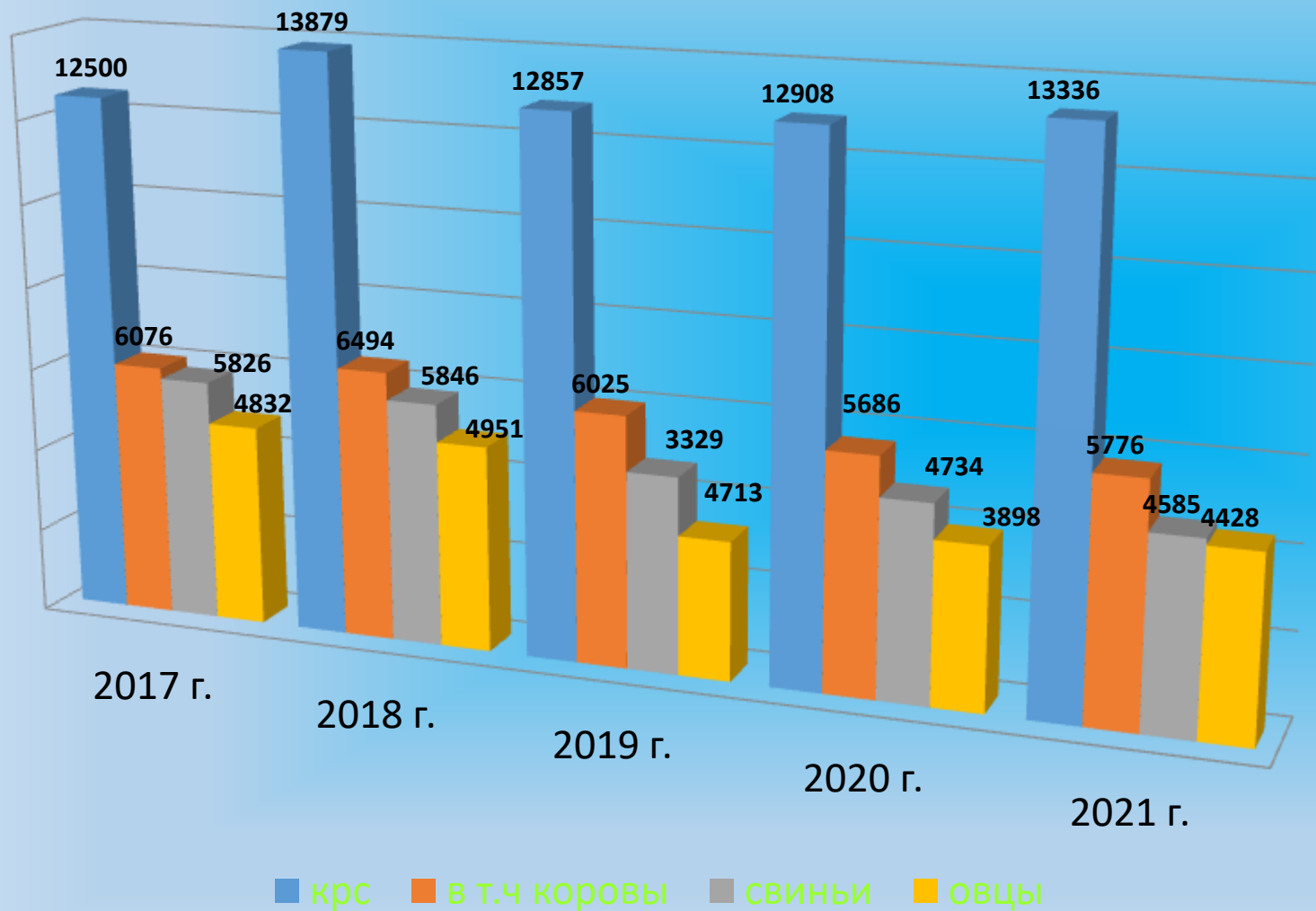
- Сельскохозяйственные организации увеличили на 17 %;
- На 1,2 % увеличили производство мяса крестьянско-фермерские хозяйства;
- На 1,7 % личные подсобные хозяйства.

Производство животноводческой продукции во всех категориях хозяйств (тонн) за 2017-2021 г.г.



В 2021 году произошло увеличение производство молока на 3,4% и мяса на 2,1% по сравнению с 2020 годом.

Поголовье сельскохозяйственных животных во всех категориях хозяйств за 2017-2021 г.г.

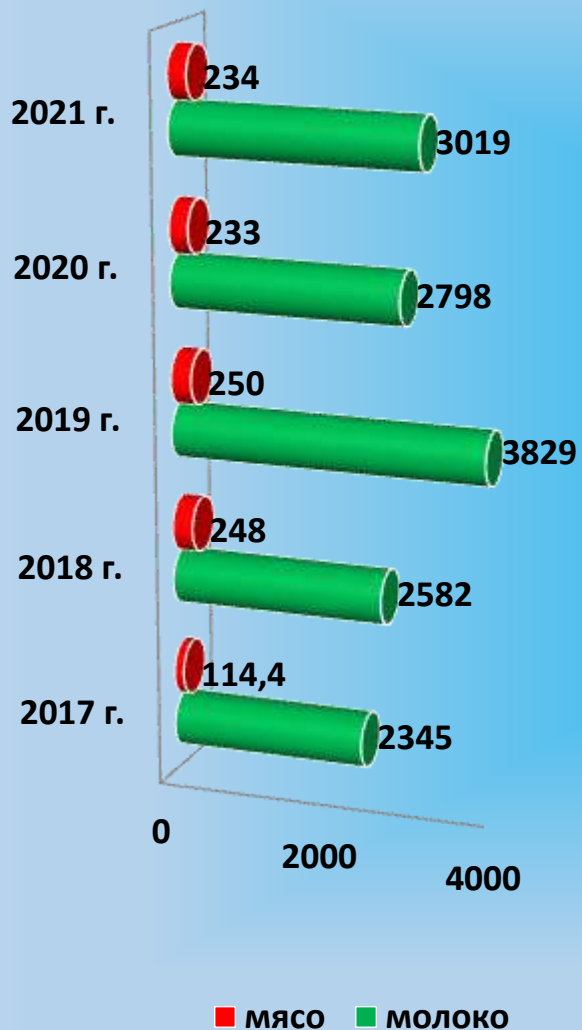


Поголовье коров по сравнению с 2020 годом увеличилось на 3,3 %, в том числе коров на 2 %.

Овец в сравнении с 2020 годом увеличилось на 13%.

Поголовье свиней уменьшилось на 3 %, в связи с увеличением требований законодательства на содержание.

Закуп молока и мяса у личных подсобных хозяйств в 2017-2021г.г.(тонн)



Закуп молока и мяса у личных подсобных хозяйств остался на уровне прежнего года.

Уровень доходов сельского населения от сдачи молока увеличился на 57,9 млн. руб. (2020 год - на 53,3 млн. руб.) и мяса на 37,4 млн. руб. (2020 год на 35 млн. руб.)

Закупом молока и мяса охвачено 1120 ЛПХ, которые осуществляют ССПК «Татьяна», ССПК «Аида», Райпотребсоюз, СПССПК «Елена». Закуп молока у населения составил 3019 тонн (в 2020 году 2798 тонн).

Средняя стоимость закупа молока составила – 19 рублей 18 копеек, мяса – 232 рублей за килограмм.

Информация о приобретении сельскохозяйственной техники и оборудования в Заларинском районе за 2021 год

№ п/п	Наименование сельхозтоваропроизводителя	Наименование техники и оборудования, марка	Количество, шт.	Программа приобретения	Стоимость,
					млн. руб.
1	ИП глава КФХ Волкобрун Е.В.	Комбайн «Акрос 550»	1	лизинг	9,5
		Дискатор БДН 4-4М	1	лизинг	1,2
		Опрыскиватель самоходный Рубин TD -1200	1	лизинг	3
2	ИП глава КФХ Гусаров Е.Н.	Комбайн «Акрос 585 +»	1	лизинг	15
		Жатка прицепная волковая ЖВ3-7, ОМ	1	лизинг	1,8
3	ИП глава КФХ Качко С.Н.	Плуг «Сухов»	1	лизинг	3,6
4	ССПК «Татьяна»	Молоковоз (цистерна) 2790Е-19	1	лизинг	3,8
5	ИП глава КФХ Сидоренко Г.П.	Трактор МТЗ 82.1	1	лизинг	1,7
6	ИП глава КФХ Зайцев С.А.	Трактор Кировец К-525Пр	1	лизинг	5,7
7	ИП глава КФХ Распутин А.В.	Опрыскиватель самоходный Рубин TD -1200	1	лизинг	3
8	ИП глава КФХ Нелепов С.В.	Трактор Кировец К-525Пр	1	лизинг	6,4
9	ИП глава КФХ Никитюк В.Ф.	Культиватор скоростной комбинированный КСКП 10	1	лизинг	2,6
10	ООО «Забайкальский Агрохолдинг»	Опрыскиватель самоходный John Deere M4040	1	лизинг	38,5
		Пневматическая сеялка John Deere N543F	1	лизинг	22
		Трактор John Deere 9420R	1	лизинг	41
		Экскаватор-погрузчик JCB 5CV 15H2WM	1	лизинг	15,5
		Культиватор-глубокорыхлитель HORSCH Tiger 5 MT	1	лизинг	10,3
		Комбайн зерноуборочный NEW HOLLAND CX6.90	3	лизинг	91,1
ИТОГО:					275,7
					Из них КФХ: 57,3

Техническая обеспеченность

Одним из основным направлением технического и технологического перевооружения сельскохозяйственного производства является приобретение новой техники. На 1 января 2021 года наличие тракторов у сельскохозяйственных организациях и крестьянско фермерских хозяйств составило 166 единиц:

- зерноуборочных комбайнов – 48 ед.;
- кормоуборочных комбайнов – 4 ед.;
- Картофелеуборочных комбайнов – 3 ед.;
- посевных комплексов – 8 ед.;
- грузовых автомобилей – 63 ед.

В 2021 году было приобретено сельхозтоваропроизводителями Заларинского района 20 единиц техники и оборудования (в 2020 году – 10 ед.) на общую стоимость – 275,7 млн. руб. (в 2020 году – 58,65 млн. руб.).

Приобретение сельскохозяйственной техники и оборудования в Заларинском районе за 2021 год



ИП Глава КФХ Качко С.Н.



ИП Глава КФХ Нелепов С.В.



ИП Глава КФХ Гусаров Е.Н.



ООО «Забайкальский Агрохолдинг»



ООО «Забайкальский Агрохолдинг»

Грантовая поддержка сельхозтоваропроизводителей Заларинского района

В 2021 году завершилось строительство по гранту Семейная животноводческая ферма ИП Глава КФХ Смаль Р.Я. на 65 голов.

В декабре 2021 года закончилось освоение грантовой поддержки на строительство молочной животноводческой фермы на 100 голов ИП Глава КФХ Шильников А.Г. Документы находятся в стадии оформления.

В 2022 году закончиться освоение грантовой поддержки на строительство семейной животноводческой фермы на 100 голов ИП глава КФХ Хартова Д.П.

Не завершено строительство молочной животноводческой фермы на 200 голов ИП глава КФХ Асоян Г.Г., завершить строительство планируется в мае 2022 года.

В декабре отправлены документы на конкурс - Грант на строительство молочной фермы на 188 голов ИП Глава КФХ Распутин А.В. на 28,4 млн. руб.



ИП Глава КФХ Хартова Д.П.



ИП Глава КФХ Хартова Д.П.



ИП Глава КФХ Асоян Г.Г.



ИП Глава КФХ Шильников А.Г.



ИП Глава КФХ Асоян Г.Г.

Конкурс «Агростартап»

19 мая 2021года состоялся конкурсный отбор на право получения гранта в форме субсидии «Агростартап» в размере 2 млн. руб. 15 фермеров в Иркутской области признаны победителями – 4 фермера из Заларинского района.

- ИП Глава КФХ Ковров С.С.;
- ИП Глава КФХ Викторова К.Ю.;
- ИП Глава КФХ Викторов А.А.;
- ИП Глава КФХ Сидоренко С.Г.



ИП Глава КФХ Ковров С.С.



ИП Глава КФХ Викторова К.Ю.



ИП Глава КФХ Викторов А.А.



ИП Глава КФХ Сидоренко С.Г.

ООО «Забайкальский Агрохолдинг»

На территории Заларинского района с 2020 года ведет свою деятельность в отрасли растениеводства ООО «Забайкальский Агрохолдинг», который ежегодно увеличивает посевную площадь для возделывания зерновых, зернобобовых и технических культур. В 2022 году ООО «Забайкальский Агрохолдинг» планирует реализацию инвестиционного проекта по строительству зернохранилища, вместимостью 20000. В рамках реализации данного проекта ООО «Забайкальский Агрохолдинг» планирует воспользоваться мерой государственной поддержки и подать заявку на финансирование высокотехнологичного оборудования и техники через инструмент льготного лизинга. Помимо развития в сфере растениеводства ООО «Забайкальский Агрохолдинг» осуществляет деятельность и в другом направлении. С сентября текущего года ООО «Забайкальский Агрохолдинг» оказывает услуги по приемке, сушке, очистке зерна.



ООО «Забайкальский Агрохолдинг»



ООО «Забайкальский Агрохолдинг»

ООО «Забайкальский Агрохолдинг»

В 2021 году за счет собственных средств предприятия построен и введен в эксплуатацию Заларинский элеватор. Затраты на строительство составили 274 млн. руб., время строительства – 5 мес. (с апреля 2021 г. по сентябрь 2021 г.). Мощность отгрузки продукции составляет порядка 2000 тонн в сутки.

Данные услуги очень востребованы на территории Иркутской области. В настоящий момент уже налажена схема производственного процесса. Сформирован штат сотрудников, необходимый для бесперебойной работы, налажено успешное взаимодействие с покупателями.

Кроме того, в долгосрочной перспективе предприятие рассматривает возможность строительства маслоперерабатывающего завода и мельницы.



Мисюра В.Ф., Черников А.В., Самойлович В.В., Тен В.В.

Переработка молочной продукции ССПК «ТАТЬЯНА»

С сентября 2017 года работает цех по переработке молока «Дарёнка». В 2021 году открылась еще одна торговая точка в п. Залари.

В настоящее время в цехе выпускается до 11 наименований молочной продукции: молоко, сметана, творог, йогурты, ряженка, кефир, творожная масса, масло сливочное, сыр, сырники творожные.

Выпускаемая продукция реализуется через сеть объектов торговли на территории района, активно используется в образовательных учреждениях для организации питания детей (в 2021 году было поставлено продукции в бюджетные учреждения на сумму 6,3 млн. руб.) 44 % выпускаемой продукции направляется в торговые организации г. Иркутска.



ШКОЛА ФЕРМЕРА

Дипломы об успешном окончании обучения в первой в Иркутской области «Школе фермера» получили 25 человек, 2 из Заларинского района – Викторова Ксения Юрьевна и Баранов Константин Михайлович. «Школа фермера» – федеральный образовательный проект, предусматривающий бесплатное обучение на базе ведущих аграрных вузов и сельхозпредприятий как начинающих фермеров, так и тех, кто уже открыл своё дело и делает первые шаги в сельхозпроизводстве.

В 2021 году проект впервые реализуется в Иркутской области региональным отделением Россельхозбанка совместно с министерством сельского хозяйства региона и Иркутским государственным аграрным университетом им. А. А. Ежевского.

Зачисление в «Школу фермера» велось на конкурсной основе. Более двух месяцев участники программы проходили интенсивную подготовку по наиболее актуальным для региона направлениям – растениеводство и животноводство. Слушатели получили знания не только в этих отраслях, но и в области маркетинга и финансов, научились разбираться в юридических аспектах ведения бизнеса, региональных и федеральных программах и субсидиях, решать вопросы по налоговой отчетности.

Также в 2021 году обучение по дополнительной профессиональной программе «Совершенствование технологий при производстве сельскохозяйственной продукции. Эффективность сельскохозяйственного производства» успешно прошла Любовь Владимировна Саверская.



Ежегодная ярмарка – распродажа продукции сельского хозяйства и перерабатывающей промышленности Заларинского района



ИП Глава КФХ Асоян З.Г.



ИП Глава КФХ Ванеев В.В.



ИП Глава КФХ Дьяченко Е.В.



ИП Глава КФХ Поляков Н.П.



ЛПХ Ломаченко А.А.

На ежегодной ярмарке было представлено разнообразие продукции, производимой работниками АПК, ЛПХ, ССПК Заларинского района.

Ежегодная ярмарка – распродажа продукции сельского хозяйства и перерабатывающей промышленности

Заларинского района



ТОС «Мечта» с. Холмогой



Самохвалова М.М.



Гайнулин Р.М., Харкавец Л.В.



ТОС «Мечта» с. Холмогой



Каширцева Л.А.

Ежегодная ярмарка – распродажа продукции сельского хозяйства и перерабатывающей промышленности Заларинского района

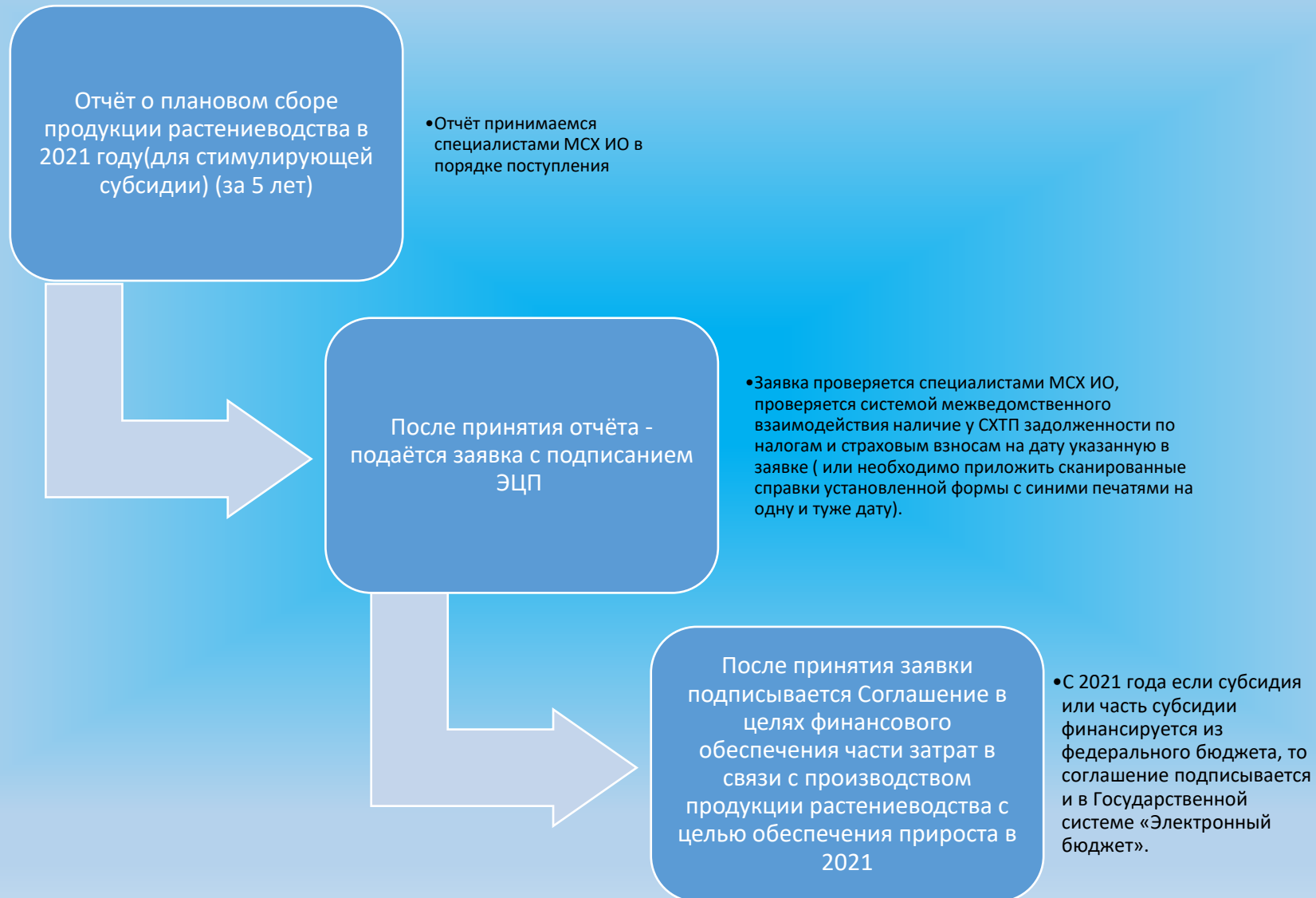


Впервые на ярмарке состоялось чествование победителей районного трудового соревнования (конкурса) в сфере агропромышленного комплекса Заларинского района в 2021 году и лучших работников сельского хозяйства.

В этом году 18 жителей Холмогойского поселения заключили договор с соцзащитой и получили поддержку для развития ЛПХ на общую сумму 1 млн. 600 тыс. рублей.

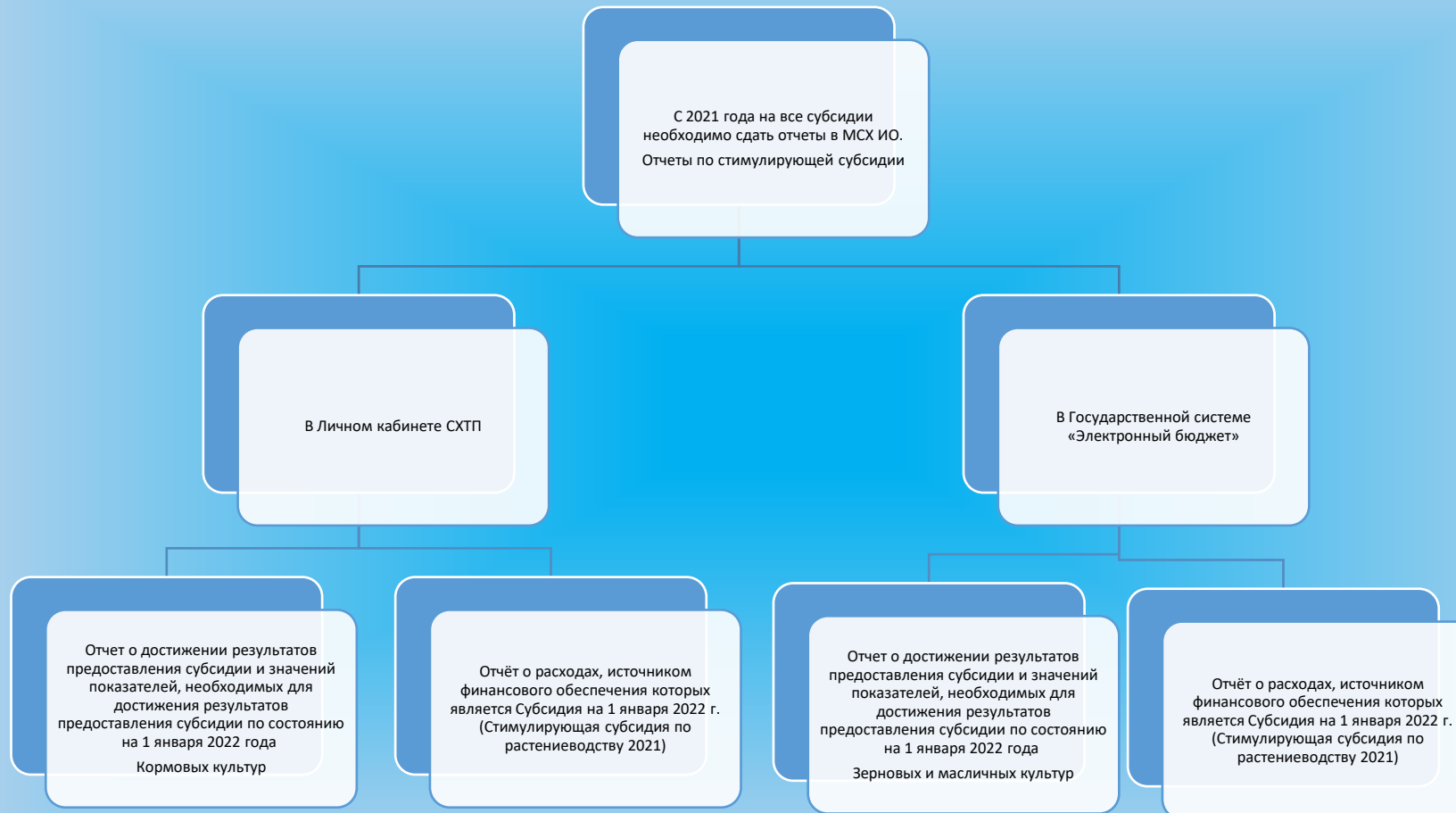
Всего поддержки на развитие ЛПХ получили – 73 жителя Заларинского района.

Для получения СХТП субсидии из областного бюджета в целях финансового обеспечения части затрат в связи с производством сельскохозяйственной продукции в рамках приоритетной подотрасли агропромышленного комплекса в области растениеводства с целью обеспечения прироста сельскохозяйственной продукции собственного производства 2021 года

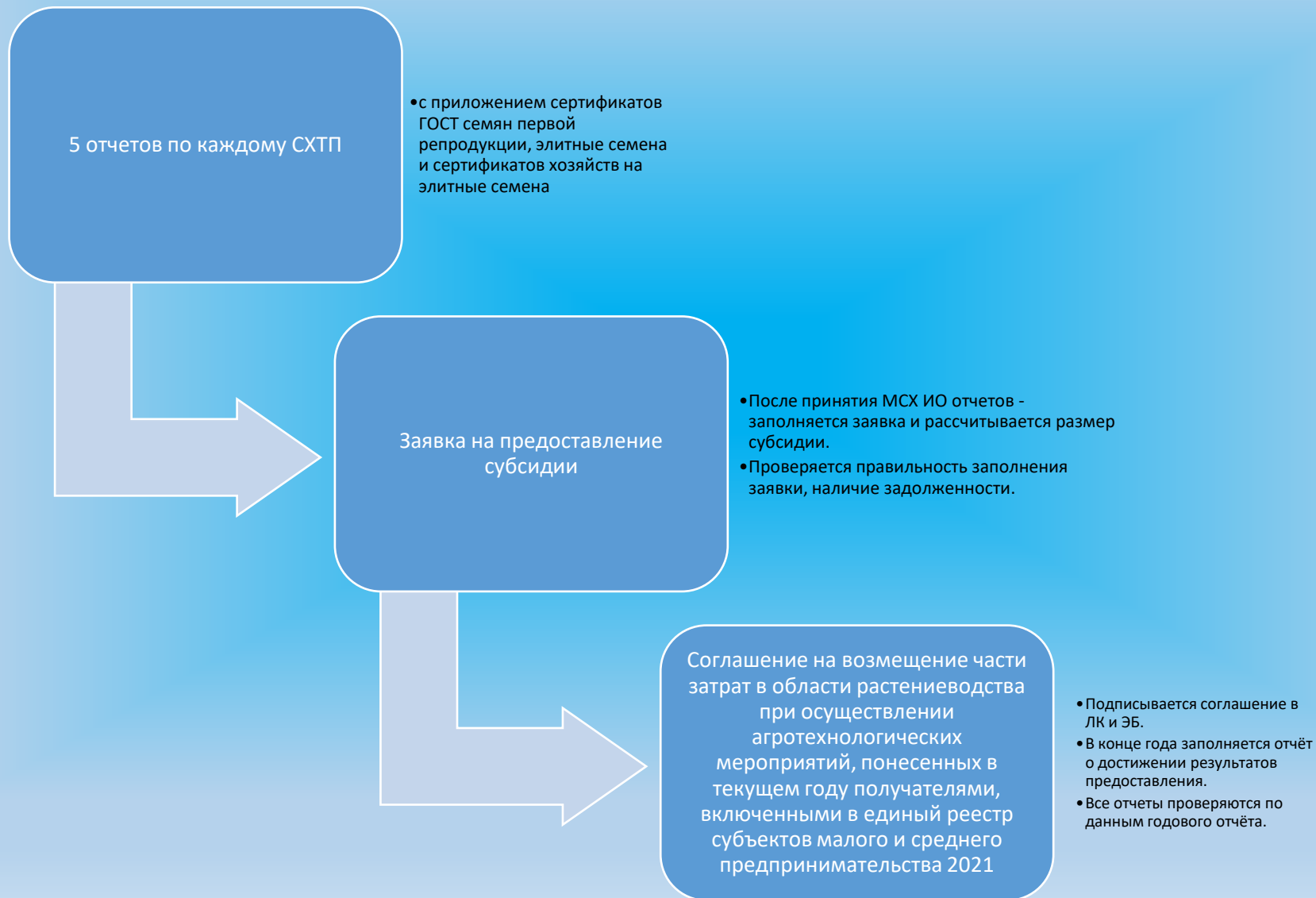


В 2021 году СХТП были зарегистрированы в Государственной системе «Электронный бюджет». Вход в ЭБ осуществляется только под ЭЦП СХТП.

После подписания соглашения всеми сторонами в Личном кабинете СХТП и Государственной системе «Электронный бюджет» денежные средства поступают на счёт СХТП в течении 5 дней.



Субсидия на проведение агротехнологических работ, повышение уровня экологической безопасности сельскохозяйственного производства, а также на повышение плодородия и качества почв и возмещение части затрат на поддержку элитного семеноводства (2021)



Работа отдела по сельскому хозяйству с оперативными данными, статистической отчетностью, в Личном кабинете СХТП и Государственной системе «Электронный бюджет» за 2021 год

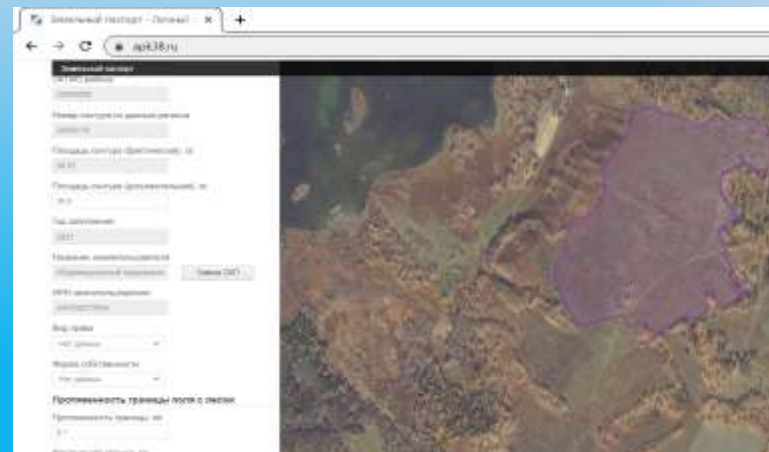
- Заклучено 343 соглашения в Личном кабинете СХТП и 155 в Государственной системе «Электронный бюджет»
- Заполнено 271 заявка в Личном кабинете СХТП
- Сдано 1410 отчетов в Личном кабинете СХТП и 154 в Государственной системе «Электронный бюджет»
- Статистические отчеты – 112 по растениеводству (посевная, уборочная), 84 – по животноводству
- Оперативные данные по растениеводству и животноводству – 197 отчетов

Модуль «Земельный паспорт» информационной системы министерства сельского хозяйства «Личный кабинет СХТП»

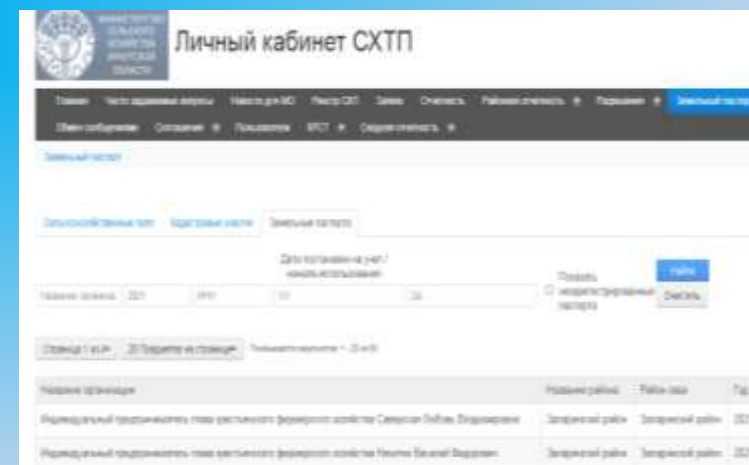
Земельный паспорт заполняется в личном кабинете СХТП в поставленные МСХ ИО сроки.

- До 1 мая по каждому СХТП заполняются поля с указанием планируемой к посеву культуры.
- До 15 июня все поля заполняются фактически посеянной культурой.
- До 15 октября заполняется валовый сбор, полученный с каждого поля, удобрения, опашка поля, протяженность поля с лесополосой.
- Всего полей в Заларинском районе - 769.

По каждому СХТП можно увидеть паспорт его полей.



№ п/п	№ кадастрового участка	Наименование участка	Площадь участка, кв. м	Площадь участка, га	Статус
1	50:08:0080301:001	Поле	10000	100	С/х
2	50:08:0080301:002	Поле	10000	100	С/х
3	50:08:0080301:003	Поле	10000	100	С/х
4	50:08:0080301:004	Поле	10000	100	С/х
5	50:08:0080301:005	Поле	10000	100	С/х
6	50:08:0080301:006	Поле	10000	100	С/х
7	50:08:0080301:007	Поле	10000	100	С/х
8	50:08:0080301:008	Поле	10000	100	С/х
9	50:08:0080301:009	Поле	10000	100	С/х
10	50:08:0080301:010	Поле	10000	100	С/х



Сельскохозяйственная микроперепись 2021 года

С 1 по 15 августа все сельскохозяйственные организации и КФХ Заларинского района заполнили переписные листы через систему веб-сбора.

Система веб-сбора предполагала сдать отчет через спецоператоров связи или с помощью электронного ключа, выданного специалистом отдела информационных технологий при регистрации в Иркутскстате. Если по техническим причинам невозможно было заполнение форм 1СХО и 2КФХ, то сельхозорганизации и КФХ заполняли бумажный бланк и сдавали его в отдел по сельскому хозяйству.

Заларинский район сельскохозяйственную микроперепись 2021 года выполнил на 100%.

Переписано:

- 7 организаций;
- 97 КФХ (53 КФХ – через систему веб-сбор, 33 КФХ – на бумажном бланке, 11 КФХ было ликвидировано на момент переписи);
- 5794 ЛПХ.

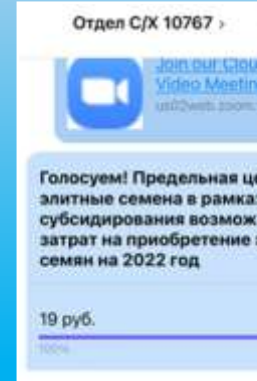


Работа с социальными сетями



Совместно с газетой «Сельская новь» публикуем статьи о ходе посевной и уборочной компании.

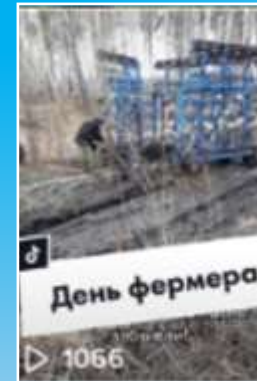
Публикуем новости, видео, фото на официальном сайте Заларинского района.



Группа в Viber. 103 участника. Публикация новостей МСХ ИО, запросов, передача оперативных данных, опросы СХТП.



В соц. сети Instagram в 2021 году более 100 историй о выездах и работе отдела сельского хозяйства, также снимаются reels с выездов.



В соц. сети TikTok публикуются видео с выездов.

Перспективы и планы на 2022 год

- Строительство убойного цеха;
- Участие в конкурсах: грант «Агротуризм», грант «Агростартап»;
- Совещание на базе ООО «Забайкальский агрохолдинг» в апреле 2022 года;

- Привлечение студентов ИрГАУ им. Ежевского и ЗАПТ на практику в организации и КФХ Заларинского района (подано 18 заявок);
- Увеличение посевной площади под производство картофеля и овощей, строительство овощехранилища;
- Проведение конкурса «Лучший пахарь года»;

- Подведение итогов трудового соревнования 2022 года сельскохозяйственного года;
- Проведение ежегодной ярмарки выходного дня;
- Освещение в СМИ открытие ферм в 2021 - 2022 году.



Совещание с СХТП
Заларинского района



Совещание с СХТП Заларинского района

Спасибо за внимание!

