



ОТЧЕТ

**О работе отдела по сельскому хозяйству администрации МО
«Заларинский район»**

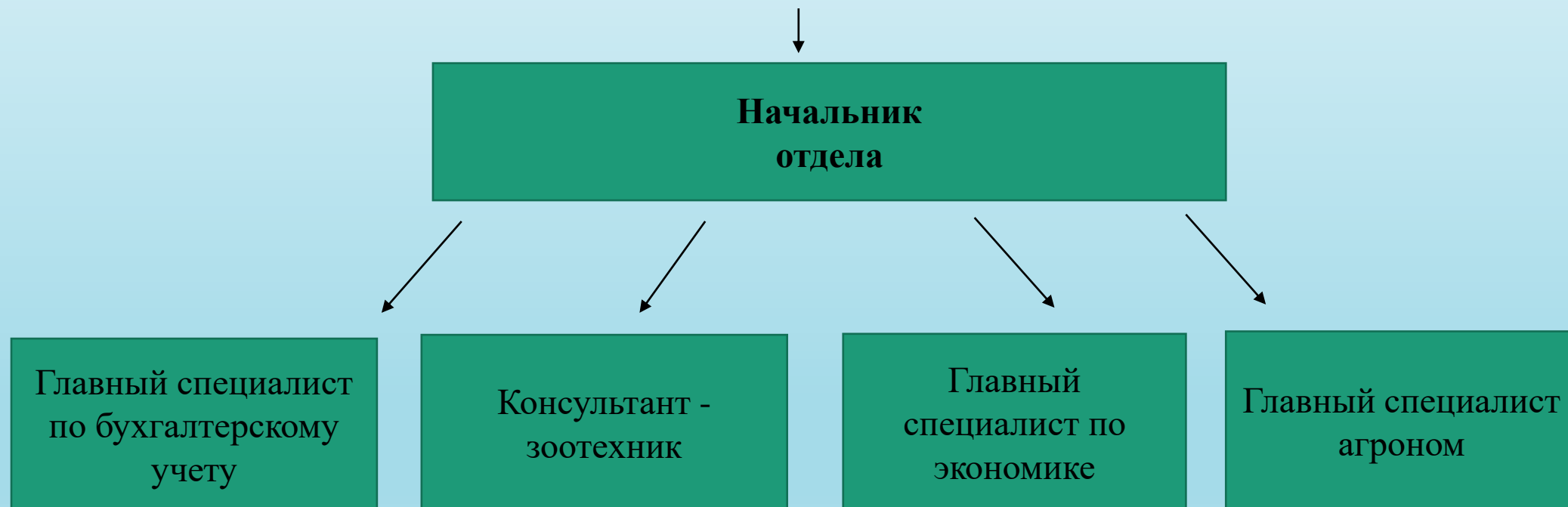
За 2022 год



Попова М.Н. – начальник отдела по сельскому хозяйству администрации МО «Заларинский район»

Отдел по сельскому хозяйству является структурным подразделением администрации муниципального образования «Заларинский район». В своей деятельности руководствуется законодательством Российской Федерации, Иркутской области и муниципального образования «Заларинский район».

Структура отдела



ОСНОВНЫЕ ФУНКЦИИ ОТДЕЛА

1. Участие в разработке и контроле в пределах своей компетенции целевых программ и мероприятий в сфере поддержки сельскохозяйственного производства.
2. Анализ производственно-финансовой деятельности сельхозпредприятий АПК района на основании отчетности о финансово-экономическом состоянии, предоставление Министерству сельского хозяйства Иркутской области отчетности о финансово-экономическом состоянии товаропроизводителей агропромышленного комплекса Заларинского района по формам в соответствии с установленным порядком и сроками.
3. Содействие развитию сельскохозяйственных организаций, крестьянских (фермерских) хозяйств, личных подсобных хозяйств.
4. Оказание помощи сельхозтоваропроизводителям Заларинского района в оформлении документов на получение субсидий из министерства сельского хозяйства, предоставление Министерству сельского хозяйства Иркутской области документов, полученных от сельскохозяйственных товаропроизводителей района (включая КФХ) и граждан, ведущих личное подсобное хозяйство, для выплаты им субсидий по Программам и мероприятиям из бюджета всех уровней.

Сельскохозяйственным производством в 2022 году в районе занимаются:

- 5 сельхозпредприятий (СПК «Тыретский», ООО «Каравай-Агрос», ООО «Забайкальский Агрохолдинг», цех Покровский СПК «Окинский», ООО «Рекорд»).
- 70 крестьянских (фермерских) хозяйств.
- 4610 личных подсобных хозяйств.

В 2022 году открыто 8 крестьянско-фермерских хозяйства (2021 год - 6).

Закупом молока и мяса занимаются кооперативы: ССППК «Татьяна», ССППК «Аида», ССПК «Елена».

Развитие агропромышленного комплекса Заларинского района проходит в соответствии с государственной программой Иркутской области «Развитие сельского хозяйства и регулирование рынков сельскохозяйственной продукции сырья и продовольствия» на 2019-2024 годы.

Министерство сельского хозяйства Иркутской области оказывает государственную поддержку сельскохозяйственным товаропроизводителям района по различным направлениям, предусмотренным программами, при условии выполнения обязательств, указанных в соглашениях.

Одним из главных условий эффективности работы сельского хозяйства является государственная поддержка. Всего из бюджета всех уровней 2018-2022г.г. получено 751 млн. руб.



Динамика государственной поддержки СХТП 2018 – 2022 гг.

Анализ субсидирования МСХ 2019-2022 годы

№ п/п	Наименование субсидий	Сумма субсидий (тыс.руб.)			
		2019г.	2020г.	2021г.	2022 г.
1	Элитные семена	4 520	1 907	2 077	3 383
2	Содержание маточного поголовья	9 124	11 000	6 710	5 275
3	Лизинг	10 507	6 539	45 004	70 674
4	Приобретение техники СПоК	4 279	4610	2 375	8 911
5	Ремонтные работы техники	925	267	169	677
6	Закуп молока и мяса	9 733	6 987	9 682	5 776
7	Культуртехническая мелиорация земель сельскохозяйственного назначения	15 558	3 115	5 215	12 902
8	На поддержку собственного производства молока			874	11 848
9	Агротехнические работы	19 560	32 846	34634	41 151
10	Кадастровые работы			417	5
11	Единовременная выплата для обустройства молодых специалистов			200	400
12	Производства хлеба и хлебобулочных изделий			188	2 294
13	Производство продукции растениеводства на низкопродуктивной пашне	7 586			
14	Устойчивое развитие сельских территорий	14 556			
15	Агростартап (конкурс)	2 000		8 000	33 000
16	Семейно-животноводческая ферма				284 60
17	Возмещение части затрат на производство семян рапса			12048	20 383
18	Возмещение части затрат по договорам страхования				824
19	Производство и реализации зерновых				3 035
20	Возмещение затрат ученическим договорам				3
	ИТОГО:	157 365	101 318	128 229	249 001

За последние 4 года уменьшилось поступление субсидий СХТП

Заларинского района по следующим направлениям:

- По элитным семенам (0,7 % 2022 год по сравнению с 2019 годом);
- Содержание маточного поголовья (58 % 2022 год по сравнению с 2019 годом);
- Ремонтные работы техники (0,7 % 2022 год по сравнению с 2019 годом);
- Культуртехническая мелиорация земель сельскохозяйственного назначения (0,8 % 2022 год по сравнению с 2019 годом);

Увеличение субсидирования произошло по следующим позициям:

- Лизинг (673 % 2022 год по сравнению с 2019 годом);
- Агротехнологические работы (210 % 2021 год по сравнению с 2019 годом);
- Агростартап (конкурс).

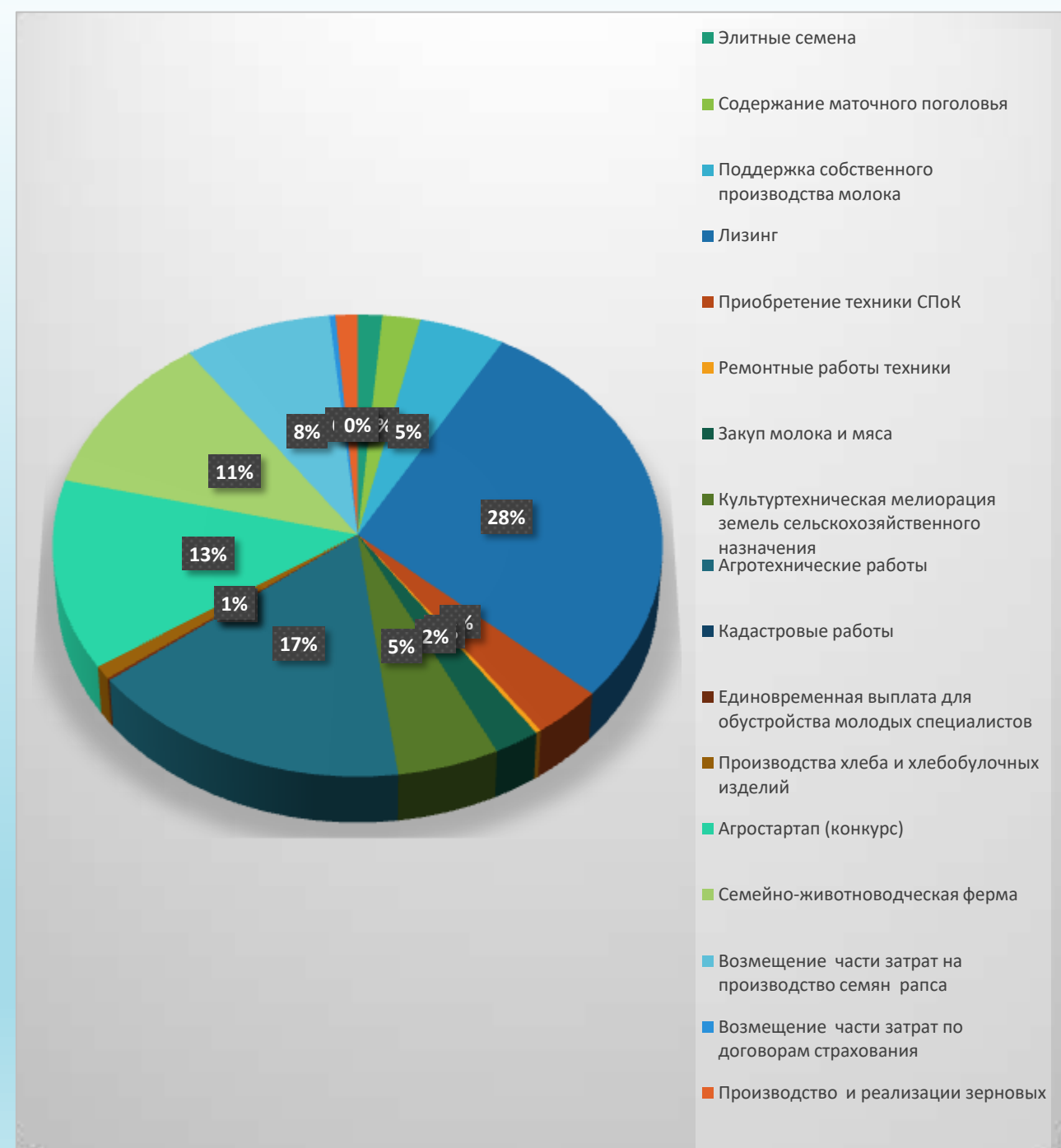
Перестали субсидироваться:

- Горюче-смазочные материалы;
- Производство продукции растениеводства на низкопродуктивной пашне;
- Начинаящий фермер (конкурс).

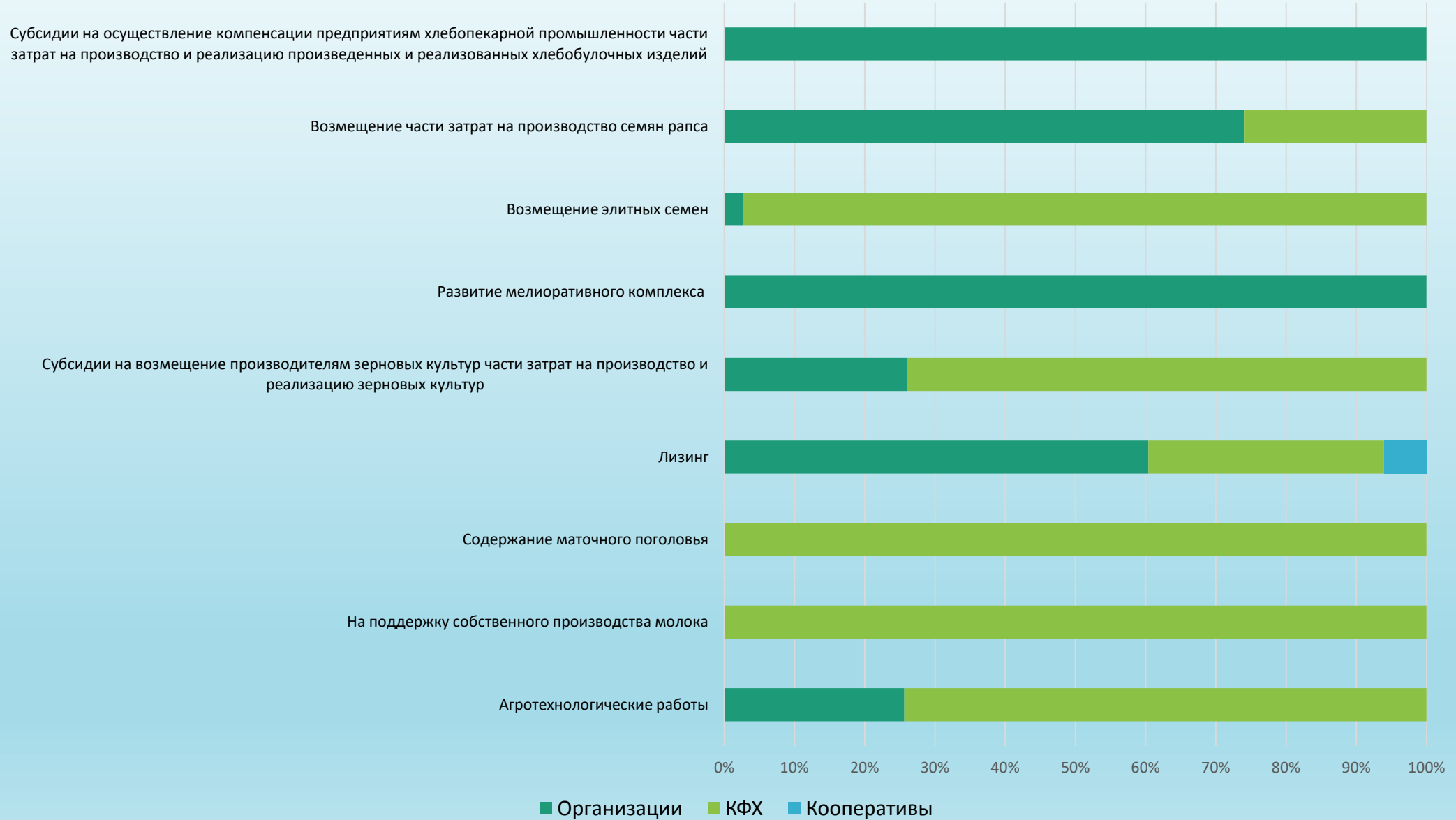
Субсидии 2022 года

№ п/п	Наименование субсидий	2022 г.
1	Элитные семена	3383
2	Содержание маточного поголовья	5275
3	Поддержка собственного производства молока	11848
4	Лизинг	70674
5	Приобретение техники СПОК	8911
6	Ремонтные работы техники	677
7	Закуп молока и мяса	5776
8	Культуртехническая мелиорация земель сельскохозяйственного назначения	12902
10	Агротехнические работы	41151
11	Кадастровые работы	5
12	Единовременная выплата для обустройства молодых специалистов	400
13	Производства хлеба и хлебобулочных изделий	2294
16	Агростартап (конкурс)	33000
17	Семейно-животноводческая ферма	28460
18	Возмещение части затрат на производство семян рапса	20383
19	Возмещение части затрат по договорам страхования	824
20	Производство и реализации зерновых	3035
21	Возмещение затрат ученическим договорам	3
	ИТОГО:	249

Из диаграммы видно, что большая часть государственной поддержки – лизинг (28%), агротехнологические работы (17%).



Анализ государственной поддержки 2022 года



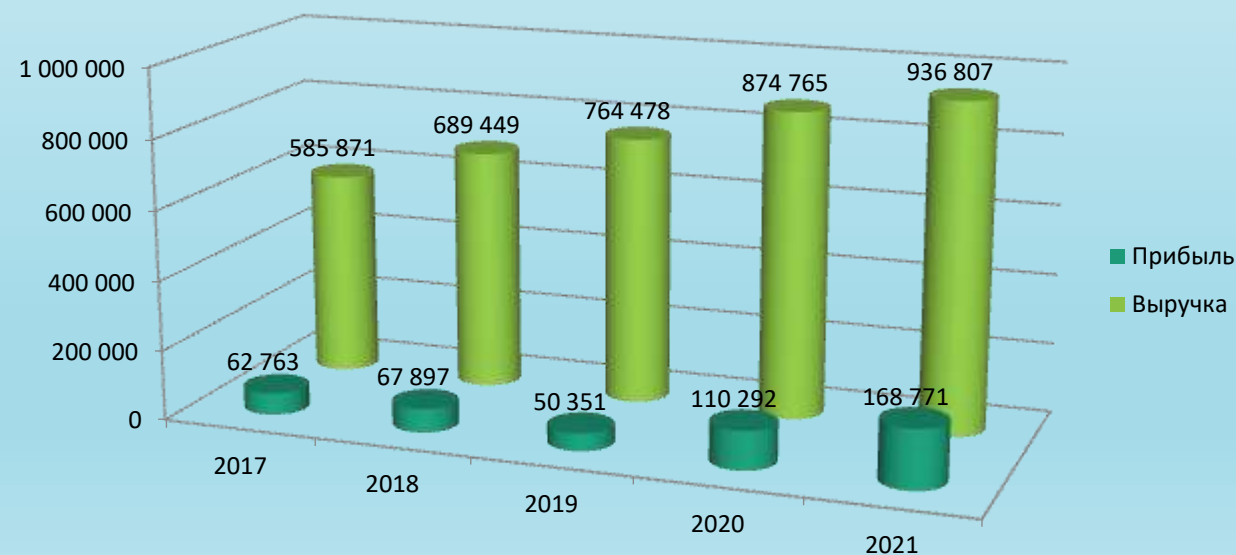
По результатам 2022 года все сельхозпредприятия и крестьянские (фермерские) хозяйства получили прибыль в сумме **267,5** млн. рублей, что на **98** млн. рублей больше, чем в 2021 году. Рентабельность составила **28%** (включая субсидии).

Выручка от реализации всех видов продукции **1 148,02** млн. рублей. Себестоимость реализованной продукции составила **942,3** млн. рублей (2021 год - 768,2 млн. рублей).

Размер среднемесячной заработной платы составляет **30 860** рублей.

Среднегодовая численность работающих в сельском хозяйстве - **370** человек.

В 2022 году СХТП сотрудничали с центром занятости Заларинского района 15 СХТП получили субсидию из областного бюджета в целях финансового обеспечения затрат на частичную оплату труда при организации общественных работ для граждан, зарегистрированных в органах службы занятости в целях поиска подходящей работы, включая безработных граждан
Устроено 50 человек.
Получено субсидии в сумме 3247,4 тыс. руб.



Личный кабинет СХТП

С 2020 года заявки на получение субсидий МСХ ИО стали подаваться удаленно через личный кабинет СХТП с подписанием электронно цифровой подписи.

Для входа в личный кабинет СХТП используется логин и пароль Портала государственных услуг Российской Федерации.



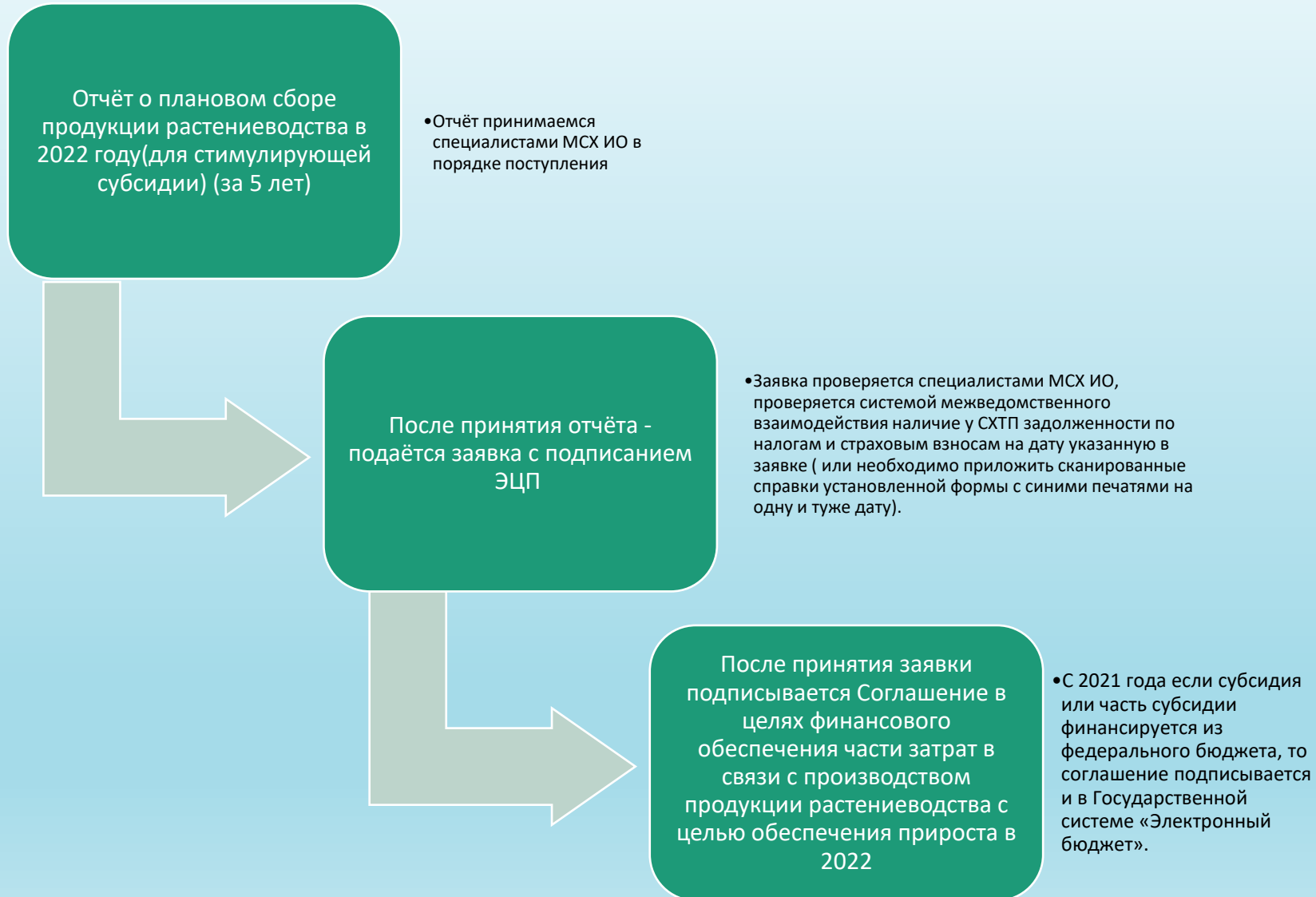
Главная страница Личного кабинета СХТП

ID	Дата	Статус	Детали
10000000000000000000	2022-01-01	Активно	Соглашение на предоставление субсидии
10000000000000000001	2022-01-01	Активно	Соглашение на предоставление субсидии
10000000000000000002	2022-01-01	Активно	Соглашение на предоставление субсидии
10000000000000000003	2022-01-01	Активно	Соглашение на предоставление субсидии
10000000000000000004	2022-01-01	Активно	Соглашение на предоставление субсидии
10000000000000000005	2022-01-01	Активно	Соглашение на предоставление субсидии
10000000000000000006	2022-01-01	Активно	Соглашение на предоставление субсидии
10000000000000000007	2022-01-01	Активно	Соглашение на предоставление субсидии
10000000000000000008	2022-01-01	Активно	Соглашение на предоставление субсидии
10000000000000000009	2022-01-01	Активно	Соглашение на предоставление субсидии
10000000000000000010	2022-01-01	Активно	Соглашение на предоставление субсидии

Вкладка «Соглашения» ЛК СХТП

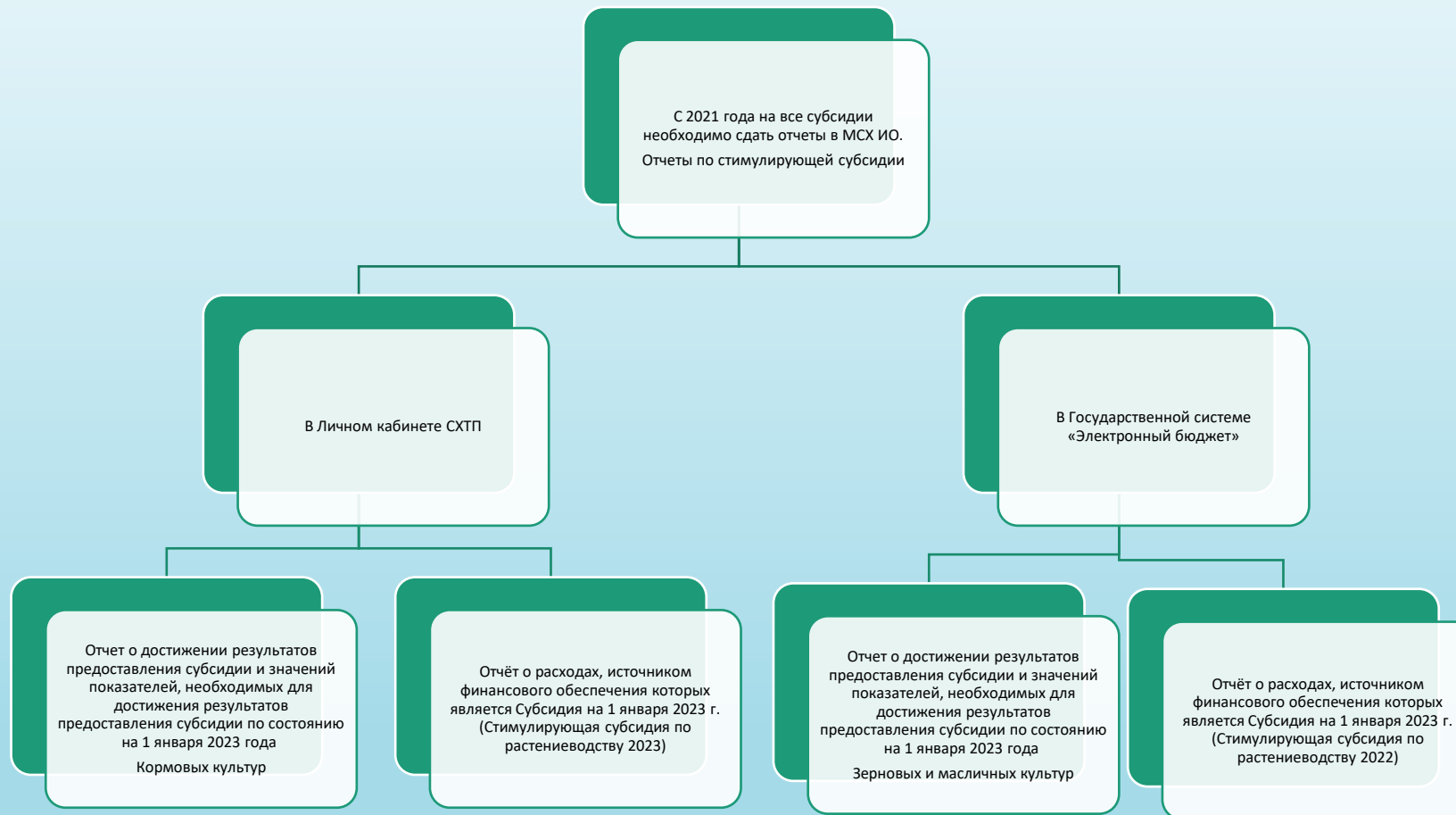
Всего с Министерством сельского хозяйства Иркутской области в 2022 году было заключено 60 соглашений на предоставление субсидии из областного бюджета, в том числе за счет средств федерального бюджета, в сфере производства и переработки (в том числе на арендованных основных средствах) сельскохозяйственной продукции, выполнения работ и оказания услуг в области сельского хозяйства: 5 организации, 2 ССПК и 53 КФХ.

Для получения СХТП субсидии из областного бюджета в целях финансового обеспечения части затрат в связи с производством сельскохозяйственной продукции в рамках приоритетной подотрасли агропромышленного комплекса в области растениеводства с целью обеспечения прироста сельскохозяйственной продукции собственного производства 2022 года



В 2021 году СХТП были зарегистрированы в Государственной системе «Электронный бюджет». Вход в ЭБ осуществляется только под ЭЦП СХТП.

После подписания соглашения всеми сторонами в Личном кабинете СХТП и Государственной системе «Электронный бюджет» денежные средства поступают на счёт СХТП в течении 5 дней.



Работа отдела по сельскому хозяйству с оперативными данными, статистической отчетностью, в Личном кабинете СХТП и Государственной системе «Электронный бюджет» за 2022 год

- 1. Заключено 310 соглашений в Личном кабинете СХТП и 230 в Государственной системе «Электронный бюджет»
- 2. Заполнено 248 заявки в Личном кабинете СХТП
- 3. Сдано 1367 отчетов в Личном кабинете СХТП и 196 в Государственной системе «Электронный бюджет»
- 4. Статистические отчеты – 128 по растениеводству (посевная, уборочная), 134 – по животноводству
- 5. Оперативные данные по растениеводству и животноводству – 197 отчетов

Веб сбор

С 2022 года отчитаться перед органами Росстата можно только в электронном формате (согласно поправкам 2020 года, внесенным в Закон «О статистическом учете» от 29.11.2007 № 282-ФЗ).

Наименование	№ строки	№ строки	Уточненная площадь		Фактический урожай		Фактический сбор урожая со всей площади		Фактический сбор урожая со всей площади	
			в га (значимость: 0000000,00)	в га (значимость: 0000000,00)	в ц (значимость: 0000000,00)	в ц (значимость: 0000000,00)	в ц (значимость: 0000000,00)	в ц (значимость: 0000000,00)		
А	Б	В	Г	Д	Е	Ж	З	И	К	Л
Зерновые и зернобобовые культуры всего	1140	X	250		250	4000		3800		15
из них: пшеница озимая	1104	X								
пшеница яровая	1110	X	150		150	3000		2510		15
ячмень яровой	1112	X								
овес	1113	X	50		50	1000		500		10
горчак	1121	X								
сорго	1123	X								
Другие зерновые и зернобобовые	11									
Специальные культуры	1230	X							X	0
из них: сахарная свекла (забранный)	1215	X								
подсолнечник на зерно	1216	X								
соя	1221	X								

Отчет	Статус отчета	Способ пред...	ОКУД	Наименование формы	Шифр	Версия шаб...	Отчетный период	Идентификацион...	Дата посл...	ТОГС
Операции	Отправлен	Онлайн	0611003	2-фермер(для КФК), Св...	sf	15-09-2022	2022 г.		10.01.202...	ИРКУТСКСТАТ - 023
Операции	Помещен в ЗА	В бумажном...	0611001	1-фермер.СВЕДЕНИЯ О...	сх_4	03-06-2021	2022 г.		15.06.202...	ИРКУТСКСТАТ - 023
Операции	Помещен в ЗА	В бумажном...	0611001	1-фермер.СВЕДЕНИЯ О...	сх_4	03-06-2021	2021 г.		14.01.202...	ИРКУТСКСТАТ - 023
Операции	Помещен в ЗА	Онлайн	0611080	2-КФК	f_чфр	22-07-2021	2021 г.		13.01.202...	ИРКУТСКСТАТ - 023
Операции	Помещен в ЗА	Спецоператор	0601032	Форма № 1-предприя...	f_типр	17-02-2021	2020 г.		12.01.202...	ИРКУТСКСТАТ - 023

ФГИС «Зерно»

I этап	С 1 июля 2022 года	НАЧАЛО РЕГИСТРАЦИИ В СИСТЕМЕ. ДОБРОВОЛЬНОЕ предоставление в систему информации о партиях зерна для оформления СДИЗ при их перевозке и (или) реализации, приемке или отгрузке, в т. ч. при осуществлении государственного мониторинга зерна, а также при ввозе на территорию РФ и вывозе с территории РФ; сведений для включения в «реестр элеваторов»
II этап	С 1 сентября 2022 года	ОБЯЗАТЕЛЬНОЕ предоставление в систему информации о партиях зерна для оформления СДИЗ при их перевозке и (или) реализации, приемке или отгрузке, в т. ч. при осуществлении государственного мониторинга зерна, а также при ввозе на территорию РФ и вывозе с территории РФ; сведений для включения в «реестр элеваторов»
III этап	С 1 января 2023 года	ДОБРОВОЛЬНОЕ предоставление в систему информации о продуктах переработки зерна для оформления СДИЗ при их перевозке и (или) реализации, приемке или отгрузке, а также при ввозе на территорию РФ и вывозе с территории РФ
IV этап	С 1 марта 2023 года	ОБЯЗАТЕЛЬНОЕ предоставление в систему информации о продуктах переработки зерна для оформления СДИЗ при их перевозке и (или) реализации, приемке или отгрузке, а также при ввозе на территорию РФ и вывозе с территории РФ

Внесено в ФГИС "Зерно" зерновых и зернобобовых культур 2022 г. **67264,682 тонн.**

Реализация зерна оформляется сопроводительным документом использования зерна (зерновых и зернобобовых культур 2022 г. реализовано 11 736 тонн., масличных культур 17 282 тонн).

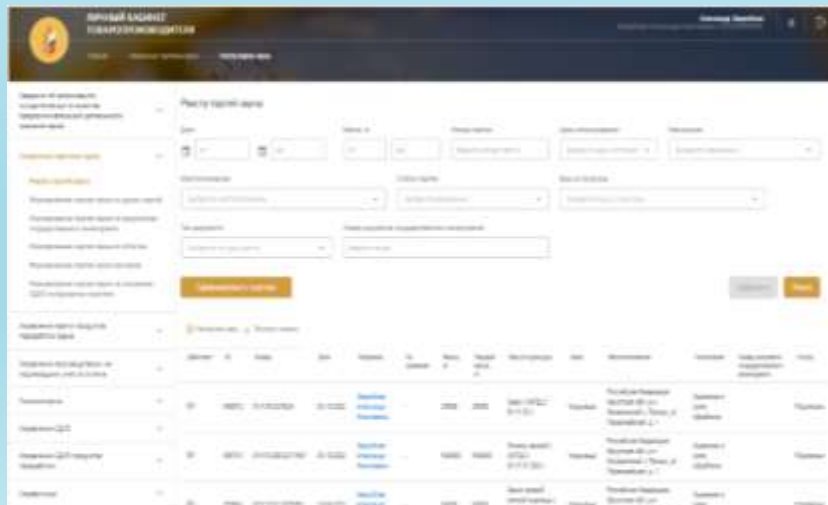
Внесено списание в ФГИС «Зерно»:

на корм с/х животным 1 585,2 тонн;

реализация населению 1 571 тонн.

В основном реализация зерновых культур производится в следующие организации: ООО «Забагроторг», АО «Каравай», ООО «Азия – Маркет» и ООО «Саянский бройлер».

Реализация масличных культур: ООО «Забагроторг», ООО «Абсолют».



Модуль «Земельный паспорт» информационной системы министерства сельского хозяйства «Личный кабинет СХТП»

Земельный паспорт заполняется в личном кабинете СХТП в поставленные МСХ ИО сроки.

- До 1 мая по каждому СХТП заполняются поля с указанием планируемой к посеву культуры.
- До 15 июня все поля заполняются фактически посеянной культурой.
- До 15 октября заполняется валовый сбор, полученный с каждого поля, удобрения, опашка поля, протяженность поля с лесополосой.
- Всего полей в Заларинском районе - 769.

По каждому СХТП можно увидеть паспорт его полей.



BEGA-PRO - профессиональный информационный сервис анализа данных спутниковых наблюдений для оценки и мониторинга возобновляемых биологических ресурсов.

№ п/п	№ поля	№ участка	№ участка	№ участка	№ участка
100001	Поле	Поле	Поле	Поле	Поле
100002	Поле	Поле	Поле	Поле	Поле
100003	Поле	Поле	Поле	Поле	Поле
100004	Поле	Поле	Поле	Поле	Поле
100005	Поле	Поле	Поле	Поле	Поле
100006	Поле	Поле	Поле	Поле	Поле
100007	Поле	Поле	Поле	Поле	Поле
100008	Поле	Поле	Поле	Поле	Поле
100009	Поле	Поле	Поле	Поле	Поле
100010	Поле	Поле	Поле	Поле	Поле
100011	Поле	Поле	Поле	Поле	Поле
100012	Поле	Поле	Поле	Поле	Поле
100013	Поле	Поле	Поле	Поле	Поле
100014	Поле	Поле	Поле	Поле	Поле
100015	Поле	Поле	Поле	Поле	Поле
100016	Поле	Поле	Поле	Поле	Поле
100017	Поле	Поле	Поле	Поле	Поле
100018	Поле	Поле	Поле	Поле	Поле
100019	Поле	Поле	Поле	Поле	Поле
100020	Поле	Поле	Поле	Поле	Поле



Растениеводство

Общее направление специализации сельского хозяйства района – сочетание молочно-мясного животноводства (мясо, молоко), выращивание зерновых и зернобобовых, кормовых и технических культур (рапс, лен).



ООО «Каравай Агрос»



ООО «Забайкальский Агрохолдинг»



ИП Глава КФХ Куриленко И.И.



ИП Глава КФХ Самогородецкий М.А.

Посевные площади 2022 года

Показатели	2021 г.	2022 г.	2022 г. к 2021 г.
Всего посевных площадей	44158	48669	110,2
В том числе:			
Зерновые и зернобобовые	31791	31683	99,7
Технические культуры	6384	10765	168,6
Кормовые	5627	6785	120,6
Картофель	0	17	
Овощи	0	0,2	



ИП Глава КФХ Саверская Л.В.

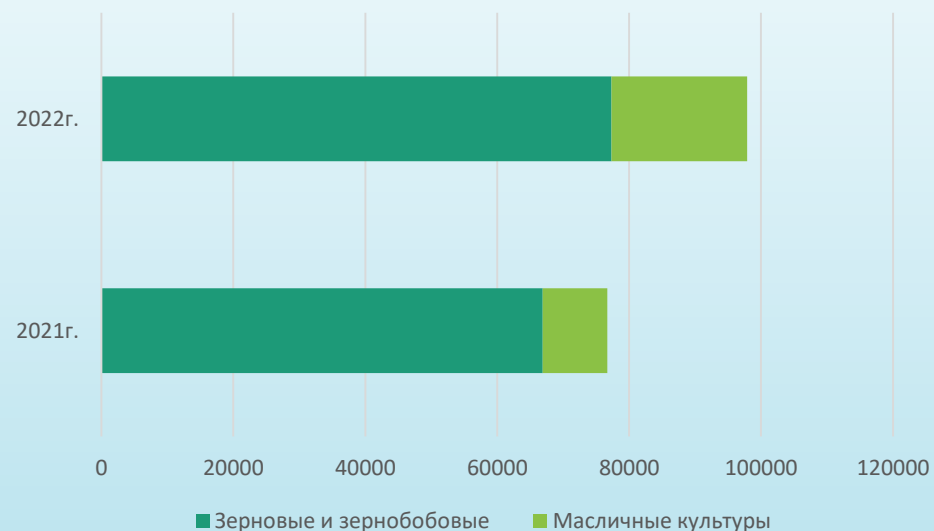
В 2022 году посевные площади увеличились на 10,2 %.

- Увеличилась посевная площадь технических культур на 68,6 %, в том числе за счет увеличения посевной площади льна на 3429 га;
- Производством картофеля стали заниматься 3 крестьянско-фермерских хозяйства на площади 17 га и овощами открытого грунта на площади – 0,2 га.



Производство продукции растениеводства во всех категориях хозяйств (тонн)

Показатели	2021г., тн	2022г., тн	2022 к 2021 г.г. в %
Зерновые и зернобобовые	66906	77322	116
Масличные культуры	9791	20582	210



Валовый сбор зерна составил 77,3 тыс. тонн, на 16 % больше показателей 2021 года.

Валовый сбор масличных культур составил 20,6 тыс. тонн, на 110 % больше показателей 2021 года.



Урожайность сельскохозяйственных культур во всех категориях хозяйств 2018-2022 г.г, ц/га



Урожайность зерновых и зернобобовых культур в 2022 году составила 24,4 ц/га.

Зерновые и зернобобовые, масличные культуры 2022 года



Лён



Горох



Пшеница

Среди сельхозтоваропроизводителей наивысшую урожайность зерновых и зернобобовых культур в 2022 году, получили ООО «Забайкальский агрохолдинг» – 40,8 ц/га, ООО «Каравай Агрос» - 30,6 ц/га, ИП глава КФХ: Распутин А.В. - 30 ц/га, Гусаров Е.Н. – 30,7 ц/га, Качко С.Н. – 42 ц/га, Саверская Л.В. - 28 ц/га, Нелепов С.В. - 27,5 ц/га, Шершнев Л.С. – 26,9 ц/га, Донцов Н.А. – 29 ц/га.



Рапс

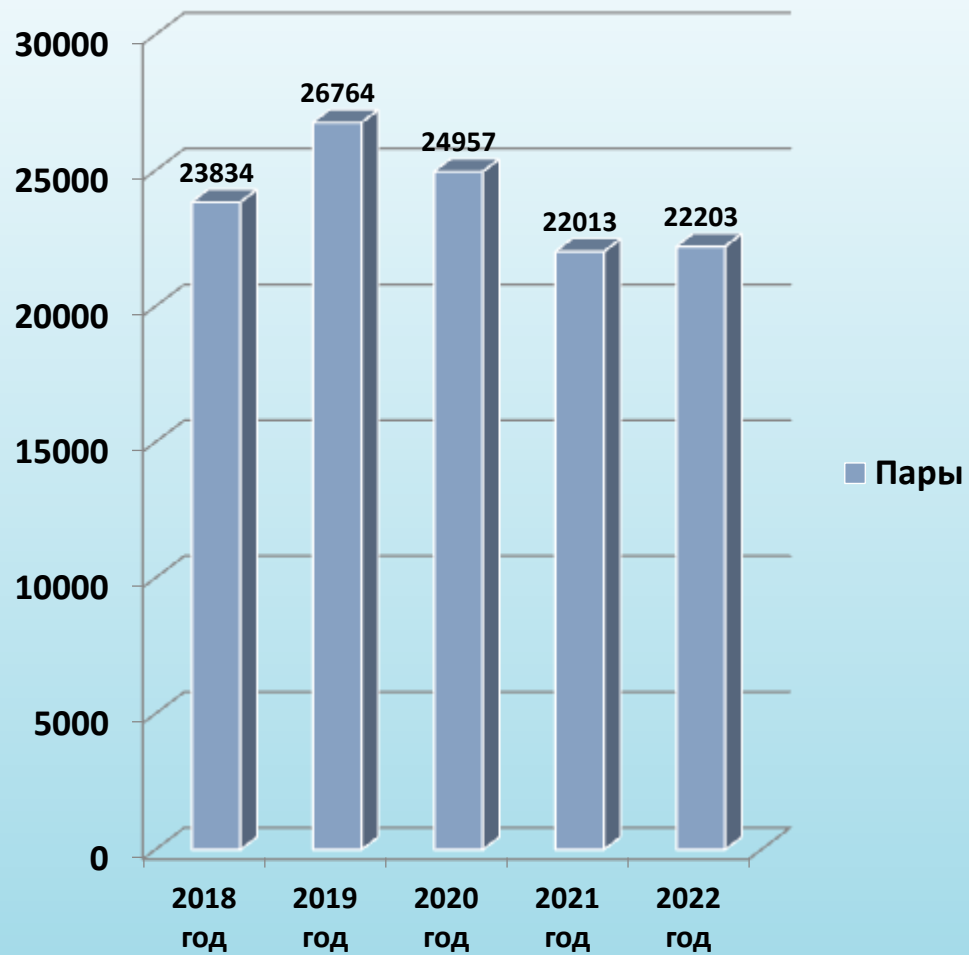


Рожь



Ячмень

Пары



Под урожай 2023 года подготовлено 22203 га паров и 4310 га зяби.

Агротехнические работы

В 2022 году было засыпано 8,7 тыс. тонн семян зерновых и зернобобовых культур, что составляет 100% от запланированного объёма, приобретено элитных семян в количестве 784,9 тонн (11%). Кондиционные семена по всем показателям составили 86 % от общего количества семян. Минеральных удобрений внесено 2532,9 тонн на площади 25160 га, химпрополка посевов сельскохозяйственных культур от сорняков была проведена на площади 12399 га.



Никитченко М.В., Лобыцин А.И.



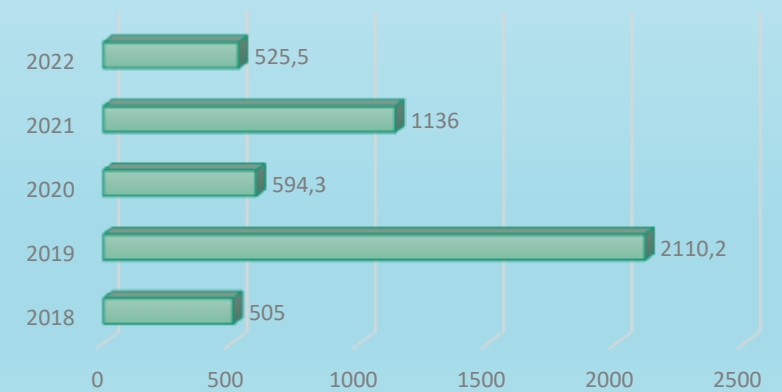
ИП Глава КФХ Дьяченко Е.Н.



ИП Глава КФХ Гусаров Е.Н.

Разработка залежных земель с 2018 -2022 г.

2018 год	
ОАО «Заларинскагропромснаб»	505
Всего	505
2019 год	
ИП глава КФХ Баранов К.М.	95,1
ИП глава КФХ Ванеев В.В.	200
ИП глава КФХ Гайдуков К.Б.	565,8
ИП глава КФХ Дементьев Е.С.	68,8
ИП глава КФХ Куриленко И.И.	84,7
ИП глава КФХ Сидоренко Г.П.	235
ИП глава КФХ Шульга О.Г.	145,6
ООО «Каравай Агро»	628,9
ИП глава КФХ Мисюра А.В.	46,3
ИП глава КФХ Донцов Н.А.	40
Всего	2110,2
2020 год	
ИП глава КФХ Петухов К.И.	53,4
ИП глава КФХ Гайдуков К.Б.	76
ИП глава КФХ Ванеев В.В.	169
ИП глава КФХ Дементьев Е.С.	24,8
ИП глава КФХ Куриленко И.И.	38,9
ИП глава КФХ Волкобрун Е.В.	232
Всего	594,3
2021 год	
ИП глава КФХ Гусаров Е.Н.	273
ИП глава КФХ Сидоренко Г.П.	150
ООО «Забайкальский Агрохолдинг»	263
ООО «Каравай Агрос»	450
Всего	1136
2022 год	
ИП глава КФХ Дьяченко Е.В.	94
ИП глава КФХ Дементьев Е.С.	26,5
ООО «Каравай Агрос»	405
Всего	525,5
ИТОГО	4871



Заготовка кормов

Залогом успешного проведения зимовки поголовья скота является обеспечение грубыми и сочными кормами.

Заготовлено кормов на 1 условную голову 30,8 ц.корм.ед. при норме 23 ц.корм.ед.

На зимне - стойловый период заготовлено 14 461 тонн сена, 19 378,1 тонн сенажа, силоса 3943 тонн.



ИП Глава КФХ Распутин А.В.



ИП Глава КФХ Зайцев С.А.



ИП Глава КФХ Распутин А.В.

Животноводство

Показатели	Молоко			Мясо		
	2021 г.	2022 г.	2021 к 2022 гг.	2021 г.	2022 г.	2021 к 2022 гг.
	тонн	тонн	%	тонн	тонн	%
Все категории хозяйств, в т.ч.	24562	24204	98	4411	4483	101,6
Организации	3607	3216	89	173	258	149
КФХ	7735	7335	94	842	900	107
ЛПХ	13520	13653	101	3396	3325	98



ИП Глава КФХ Гусаров Е.Н.

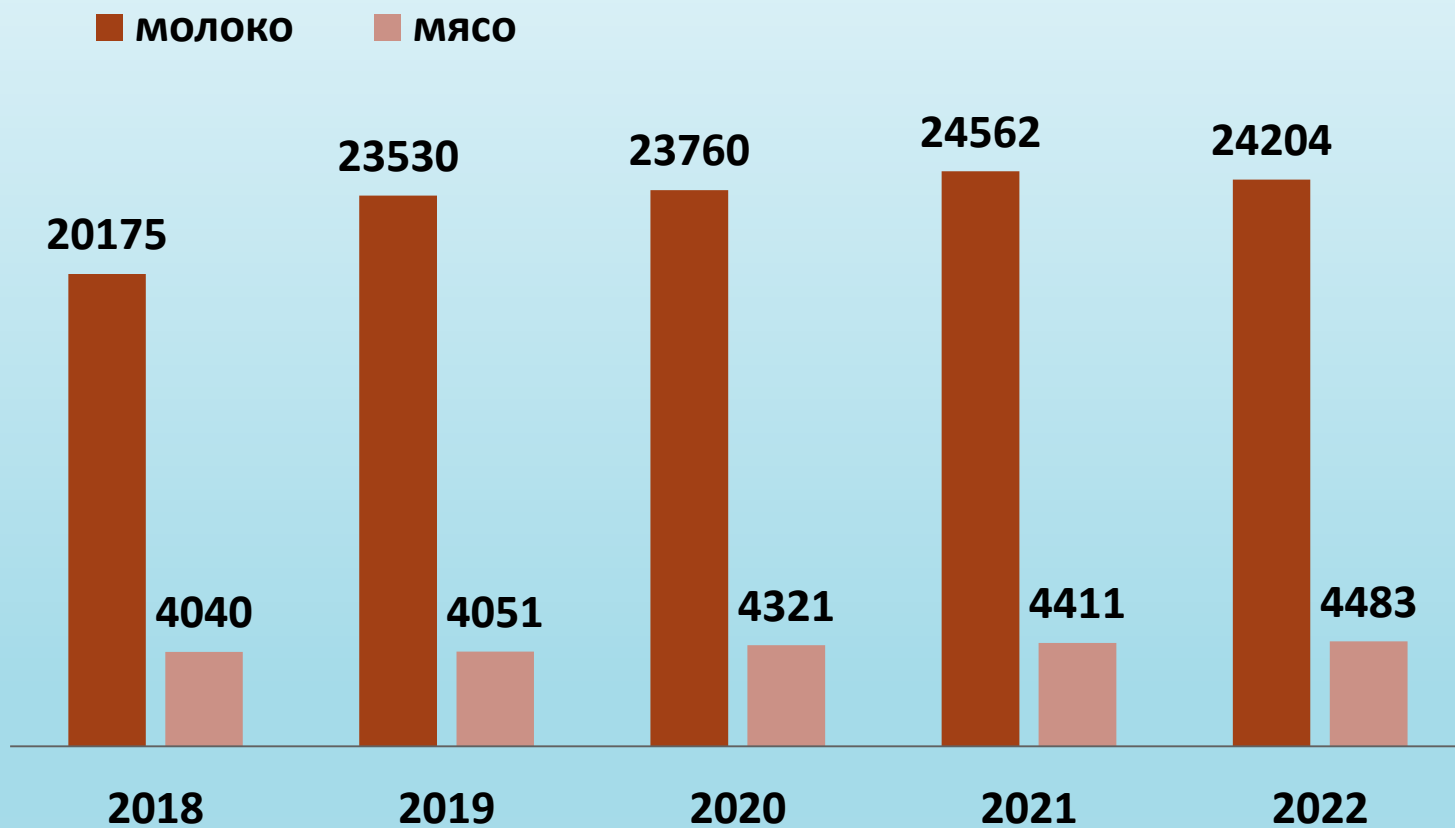
Согласно информации Территориального органа Федеральной службы государственной статистики по Иркутской области во всех категориях хозяйств произошло снижение производства молока в целом на 2 %, в частности:

- снижение на 11 % в сельскохозяйственных организациях (в основном за счет снижения валового надоя СПК «Окинский»);
- На 6 % уменьшилось производство молока у крестьянско-фермерских хозяйств в связи с переводом коров молочного направления в мясное;
- На 1 % увеличилось у личных подсобных хозяйств.

Во всех категориях хозяйств произошло увеличение производства мяса на 1,6 % по сравнению с 2021 годом, в частности:

- Сельскохозяйственные организации увеличили на 49 %, в основном за счет СПК «Окинский», в котором находится откормочная площадка на 500 голов с конца 2021 года;
- На 7 % увеличили производство мяса крестьянско-фермерские хозяйства;
- На 2 % личные подсобные хозяйства снизили производство.

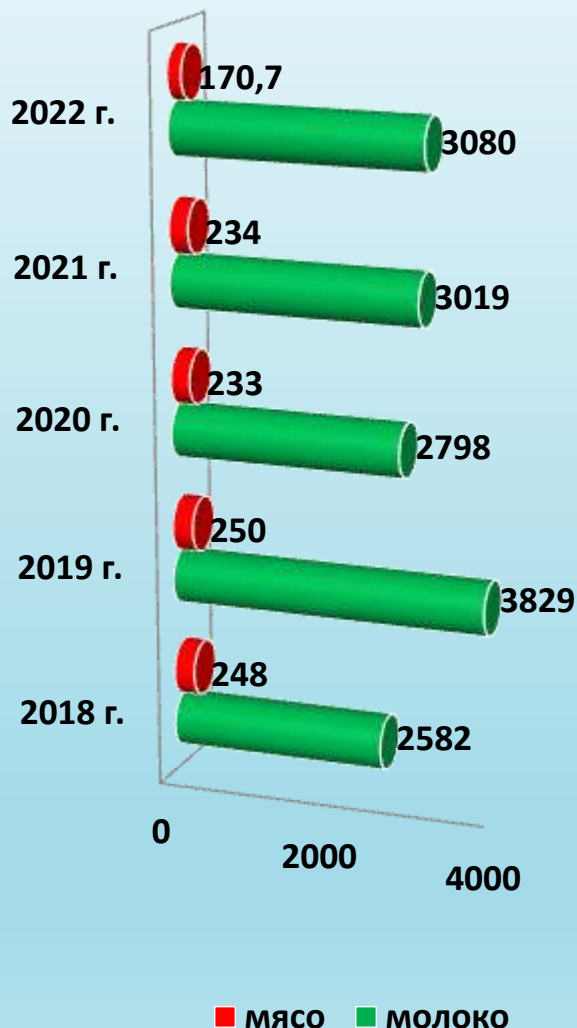
Производство животноводческой продукции во всех категориях хозяйств (тонн) за 2018-2022 г.г.



ИП Глава КФХ Гусаров Е.Н.

В 2022 году произошло снижение производство молока на 2 % и увеличения производства мяса на 1,6 % по сравнению с 2021 годом.

Закуп молока и мяса у личных подсобных хозяйств в 2018-2022 г.г.(тонн)



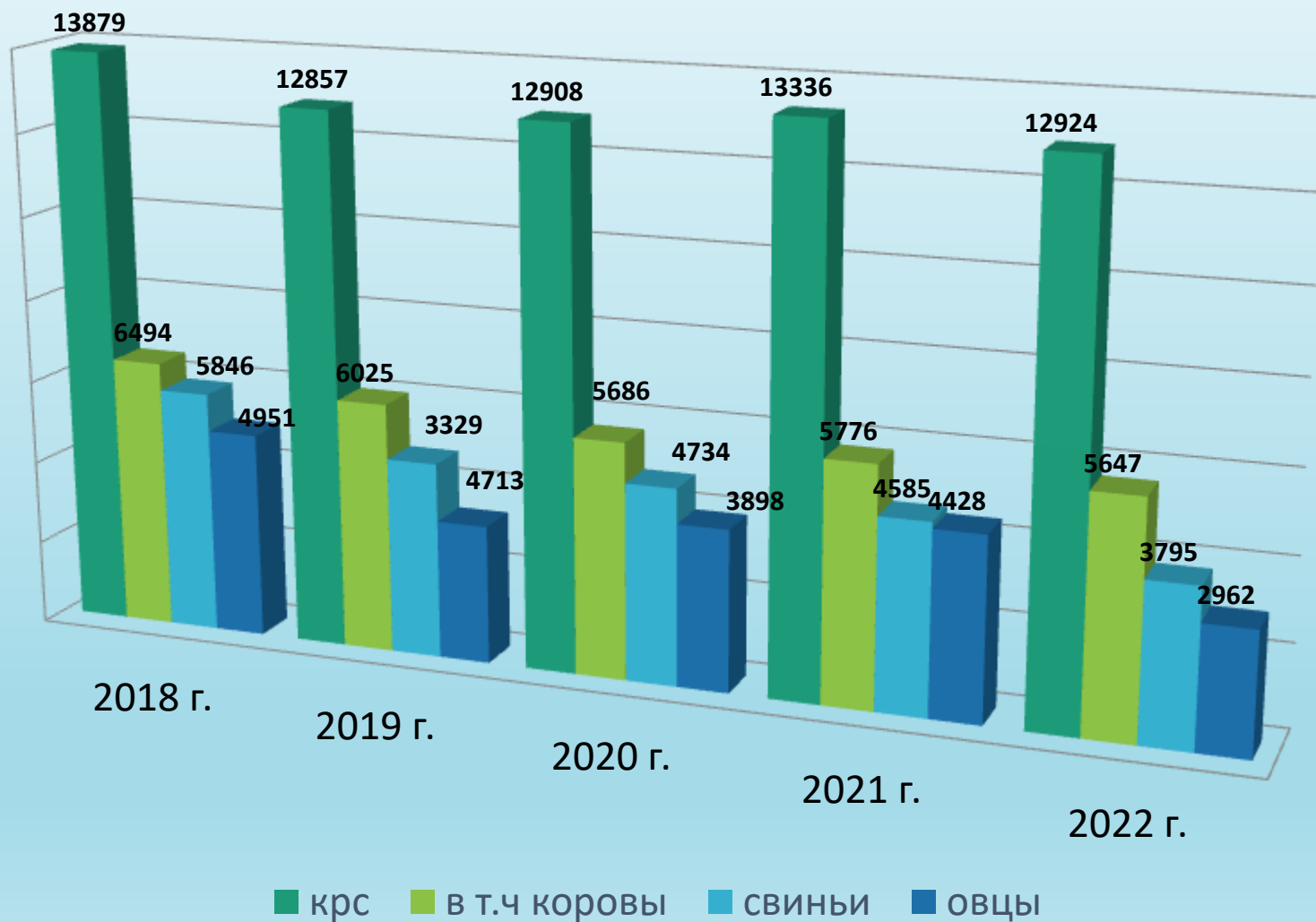
Уровень доходов сельского населения от сдачи молока в 2022 году составил 61,2 млн. руб. (2021 год - 57,9 млн. руб. что составляет 105 %) и мяса на 27,7 млн. руб. (2021 год на 37,4 млн. руб. снижение на 26 %).

Закупом молока и мяса охвачено 1128 ЛПХ, которые осуществляют ССПК «Татьяна», ССПК «Аида», Заларинский торговый кооператив, СПССПК «Елена». Было закуплено в 2022 году 1707 ц мяса, в 2021 году 2340 ц – снижение на 633 цн. Снижение закупа мяса произошло за счет приостановления закупа мяса Заларинским торговым кооперативом и СПССПК «Елена».

Закуп молока у населения составил 3080 тонн (в 2021 году 3019 тонн).

Средняя стоимость закупа молока составила – 19 рублей 87 копеек, мяса – 216 рублей за килограмм.

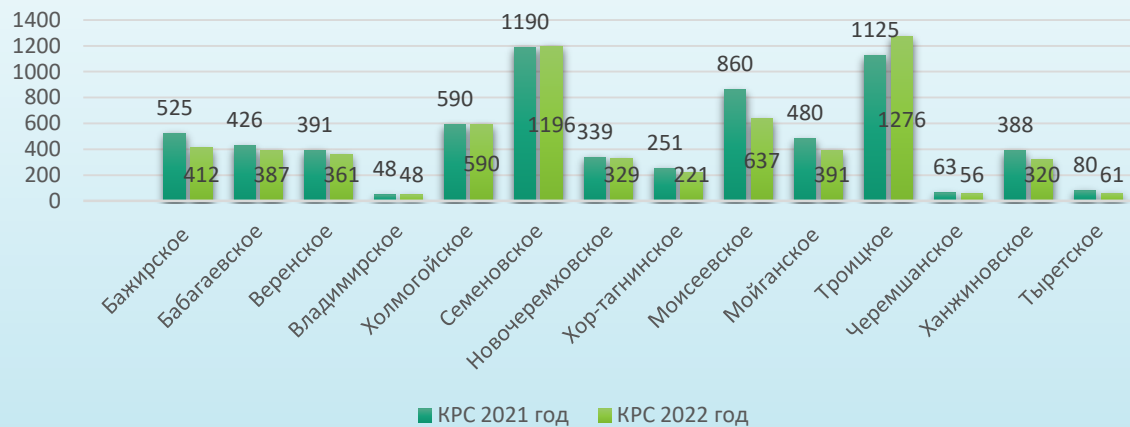
Поголовье сельскохозяйственных животных во всех категориях хозяйств за 2018-2022 г.г.



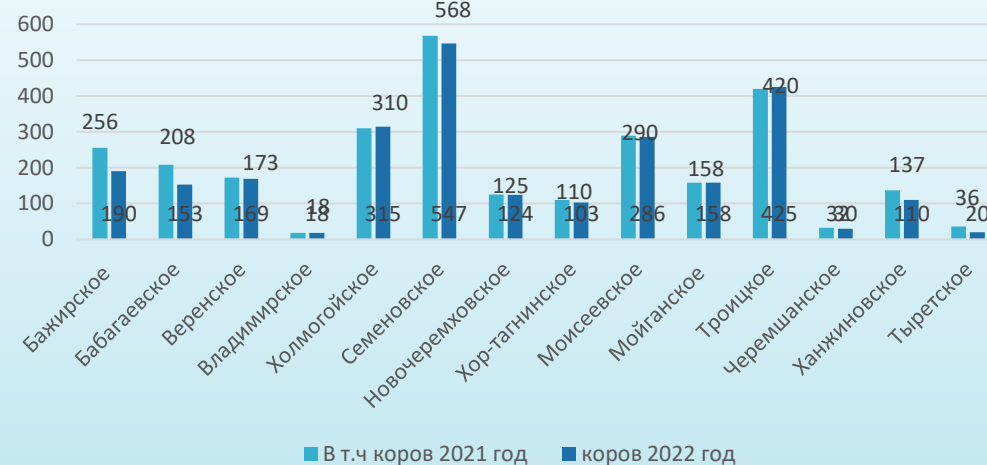
ИП Глава КФХ Шильников А.Г.

Поголовье крупно-рогатого скота по сравнению с 2021 годом уменьшилось на 3 %, в том числе коров на 2,2 %. Овец в сравнении с 2021 годом уменьшилось на 33 %. Поголовье свиней уменьшилось на 17 %. Снижение произошло в личных подсобных хозяйствах.

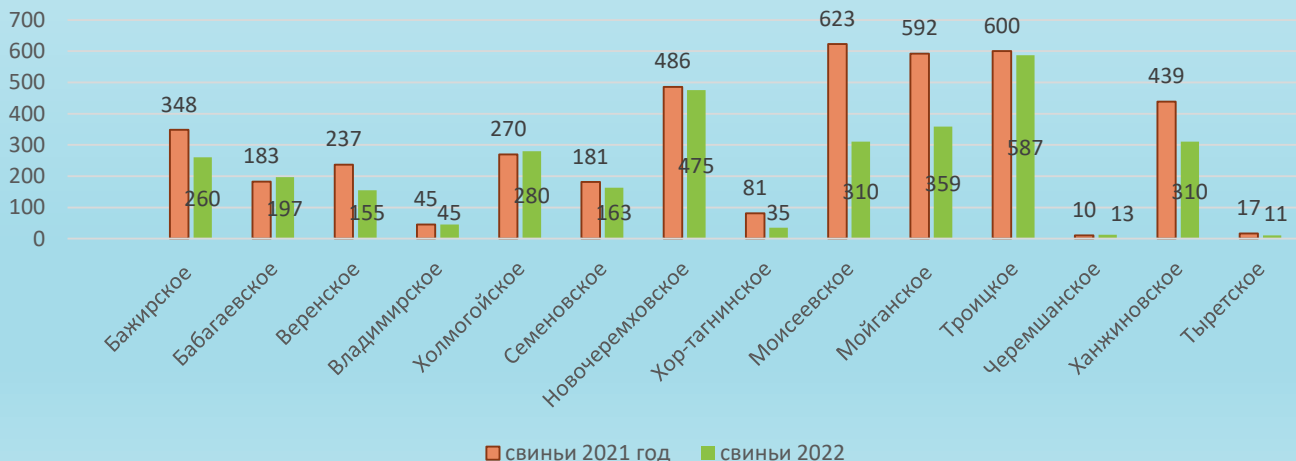
Поголовье крупнорогатого скота в разрезе поселений 2021 - 2022 гг.



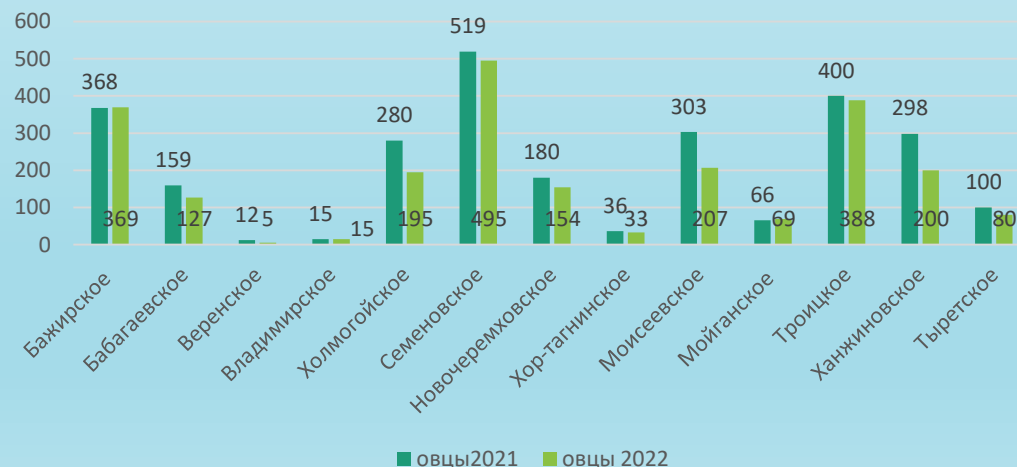
Поголовье коров в разрезе поселений 2021 - 2022 гг.



Поголовье свиней в разрезе поселений 2021 - 2022 гг.



Поголовье овец в разрезе поселений 2021 - 2022 гг.



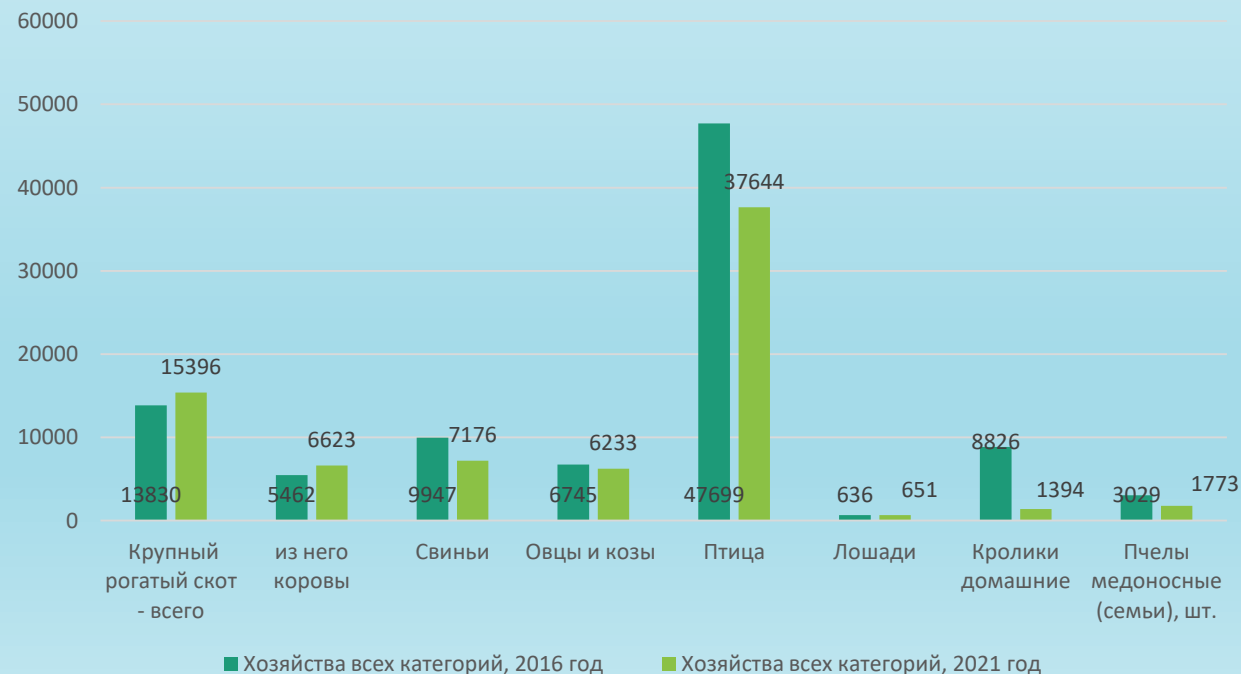
Снижение поголовья КРС наблюдается в поселениях – Бажирское МО (21,5%), Бабагайское МО (9,2%), Веренское МО (8%), Хор-Тагнинское МО (12%), Моисеевское МО (26%), Мойганское МО (18,5%), Ханжиновское МО (17,5%). Увеличение поголовья в Троицком МО на 13,4%. 30

Итоги сельскохозяйственной микропереписи 2021 года



	Сельскохозяйственные организации		Крестьянские (фермерские) хозяйства и индивидуальные предприниматели		Личные подсобные и другие индивидуальные хозяйства граждан	
	всего	в т. ч. осуществляющие деятельность	всего	в т. ч. осуществляющие деятельность	всего	в т. ч. осуществляющие деятельность
Окончательные итоги Всероссийской сельскохозяйственной переписи 2016 года	7	7	99	75	5802	4610
Окончательные итоги сельскохозяйственной микропереписи 2021 года	7	4	86	68	5768	3946

Поголовье сельскохозяйственных животных, голов:	Хозяйства всех категорий, 2016 год	Хозяйства всех категорий, 2021 год	2021 г. к 2022 г., %
Крупный рогатый скот - всего	13830	15396	111
из него коровы	5462	6623	121
Свиньи	9947	7176	72
Овцы и козы	6745	6233	92
Птица	47699	37644	79
Лошади	636	651	102
Кролики домашние	8826	1394	16
Пчелы медоносные (семьи), шт.	3029	1773	59



Информация о приобретении сельскохозяйственной техники и оборудования в Заларинском районе за 2022 год

В период посевной и уборочной было задействовано:

- тракторов – 130 ед.;
- зерноуборочных комбайнов – 42 ед.;
- кормоуборочных комбайнов – 3 ед.;
- посевных комплексов – 10 ед.;
- грузовых автомобилей – 63 ед.

В 2022 году было приобретено сельхозтоваропроизводителями Заларинского района 58 единиц техники и оборудования, в том числе 6 комбайнов, (в 2021 году – 20 ед.) на общую стоимость – 337,7 млн. руб. (в 2021 году – 275,7 млн. руб.).



ООО «Забайкальский Агрохолдинг»



ИП Глава КФХ Волкобрун Е.В.

Информация о приобретении сельскохозяйственной техники и оборудования в Заларинском районе за 2022 год

Наименование сельскохозяйственного товаропроизводителя	Вид техники (марка)	Поставщики техники (дилеры)	Количество, ед.	Сумма приобретения, руб.	Программа приобретения (лизинг, грант, инвест, собственные ср-ва)
ИП глава КФХ Волкобрун Е.Н.	Культиватор Полярис 8,5 SK	Белинсксельмаш	2	1 705 000	лизинг
	Сеялка С-6 ПМ2.02	ООО "Юник"	2	9 600 000	лизинг
	Опрыскиватель ОМПШ-2500 "Буран"	Торговый дом Алтай	1	2 246 683	лизинг
	Борона БДН-3,0М	Торговый дом Алтай	1	2 709 281	лизинг
	Погрузчик ПФ-А	ЗАО "Облагроснаб"	2	1 549 854	лизинг
ИП глава Дьяченко Е.В.	Сеялки СКП 2,1 на 4	ООО Сибзавод	2	1 674 650	лизинг
	Опрыскиватель Рубин -1200	ООО МНК "Рубин"	1	3 704 168	
	Комбайн "Вектор" 410	ЗАО "Облагроснаб"	1	8 152 962	
ИП глава КФХ Качко С.Н.	Комбайн Акрос-550	ЗАО "Облагроснаб"	1	14 000 000	лизинг
ИП глава КФХ Шершнева Л.С.	Экскаватор - погрузчик RUNMAX SE440	ООО "Балтийский лизинг"	1	5 223 000	лизинг
ИП глава КФХ Гусаров Е.Н.	Сеялка Амазон Цитан С 15	ООО "Агроресурс"	1	17 000 000	лизинг
ИП глава КФХ Зайцев С.А.	Комбайн Нова 340	Ростсельмаш	1	12 237 968	лизинг
	Косилка Самба	ООО "Техпросервис"	1	873 136	лизинг
	Трактор Беларус	ООО "ЛБР"	1	4 186 029	лизинг
	Глубокорыхлитель Атилла. Италия	ООО "Россия макио гаспардо"	1	994 811	лизинг
ИП глава КФХ Антонов В.Л.	Специализированный, автомобиль - самосвал HOWO T5G	ООО "Автоград"	1	8 150 000	лизинг
ООО "Забайкальский Агрохолдинг"	Установка почвенного внесения КАС	ООО "Центр точного земледелия Аэросоюз"	1	7 742 997	лизинг
	Комбайн зерноуборочный РСМ-161 (зав №R0RSM161001471, цвет комбинированный - красный, белый, 2022 г.)	ООО "Облагроснаб"	1	40 922 856	лизинг
	Зерновой прицеп ВР-40, без весовой системы J&M, 2022 г.в. (серийный № 2210020)	ООО "Сибирская сеть агромаркетов"	3	27 311 274	лизинг
	Оборудование зерноуборочное очесывающее навесное ЖО7 (пр-во Россия, 2022г.в.), зав. № 887	ООО "Агро мастер Восток"	7	36 215 550	лизинг



Приобретение сельскохозяйственной техники и оборудования в Заларинском районе за 2022 год



ИП Глава КФХ Качко С.Н.



ИП Глава КФХ Волкобрун Е.В.



ИП Глава КФХ Дьяченко Е.В.



ИП Глава КФХ Волкобрун Е.В.



ИП Глава КФХ Волкобрун Е.В.



ИП Глава КФХ Антонов В.Л.

Грантовая поддержка сельхозтоваропроизводителей Заларинского района

В 2022 году закончилось освоение грантовой поддержки на строительство семейной животноводческой фермы на 100 голов ИП глава КФХ Хартова Д.П.

Завершено строительство молочной животноводческой фермы на 150 голов ИП глава КФХ Асоян Г.Г.

В 2022 году получил грант на строительство молочной фермы на 188 голов ИП Глава КФХ Распутин А.В. на 28,4 млн. руб.

В 2022 году получил грант кооператив ССППК «Елена» в размере 3,3 млн. руб. на развитие материально-технической базы.



ИП Глава КФХ Хартова Д.П.



ИП Глава КФХ Хартова Д.П.



ИП Глава КФХ Асоян Г.Г.



ИП Глава КФХ Асоян Г.Г.

Конкурс «Агростартап»

Агростартап представляет собой грант, выделяемый главе крестьянского фермерского хозяйства на приобретение техники, строительство и модернизацию объектов сельхозпроизводства и другие аналогичные цели.

На конкурс в министерство сельского хозяйства Иркутской области было подано в 2022 году 46 заявок, допущены к участию 39.

Победителями признаны 19 крестьянско-фермерских хозяйств, набравшие наибольшее количество баллов. Из Заларинского района грант в размере 5 млн. рублей получили 4 крестьянско-фермерских хозяйств на строительство:

- Платонов Алексей Александрович (дер. Красное Поле),
- Кобзарь Александр Леонидович (с. Ханжиново),
- Сапожников Артем Михайлович (с. Холмогой),
- Шильников Александр Владимирович (дер. Красное Поле).

3 млн. рублей на приобретение техники получил Гриценко Павел Михайлович (с. Мойган).

Также на строительство 5 млн. руб. получили главы крестьянско-фермерских хозяйств Нукутского района Ванеев Максим Владимирович и Воротынов Максим Сергеевич, строительство планируется на территории Заларинского района.

ООО «Забайкальский Агрохолдинг»

В 2021 году за счет собственных средств построен и введен в эксплуатацию Заларинский элеватор.

Затраты на строительство составили 274 млн. руб., время строительства – 5 мес. (с апреля 2021 г. по сентябрь 2021 г.). Мощность отгрузки продукции составляет порядка 2000 тонн в сутки.

В настоящий момент идет строительство маслоперерабатывающего завода по переработке масличных культур (лен, рапс). В марте 2023 года планируются тестовые запуски.



Самойлович В.В., Сорокин В.В., Ведерников А.В., Тен С.Ю., Кобешев А.Н.



Переработка молочной продукции ССПК «ТАТЬЯНА»

С сентября 2017 года работает цех по переработке молока «Дарёнка». В 2021 году открылась еще одна торговая точка в п. Залари.

В настоящее время в цехе выпускается до 11 наименований молочной продукции: молоко, сметана, творог, йогурты, ряженка, кефир, творожная масса, масло сливочное, сыр, сырники творожные.

Выпускаемая продукция реализуется через сеть объектов торговли на территории района, активно используется в образовательных учреждениях для организации питания детей (в 2022 году было поставлено продукции в бюджетные учреждения на сумму 8,9 млн. руб.) 45 % выпускаемой продукции направляется в торговые точки: г. Иркутска, г. Шелехова, г. Саянска.



Ассортимент продукции ССПК «Татьяна».



Дипломы об успешном окончании обучения в «Школе фермера» получили 3 человека, Асоян Оксана Олеговна, Смаль Кристина Владимировна, Шильников Артем Георгиевич.

«Школа фермера» – федеральный образовательный проект, предусматривающий бесплатное обучение на базе ведущих аграрных вузов и сельхозпредприятий как начинающих фермеров, так и тех, кто уже открыл своё дело и делает первые шаги в сельхозпроизводстве.

Плановую проверку знаний требования охраны труда работников по программе «Общие вопросы охраны труда и функционирования системы управления охраной труда» в 2022 году прошли 33 человека в объеме 20 часов. Получили удостоверение о проверке знаний требований охраны труда.

4 человека прошли обучение по дополнительной профессиональной программе «Обучение пожарной безопасности руководителей организаций, лиц, назначенных руководителем организаций ответственными за обеспечение пожарной безопасности, в том числе в обособленных структурных подразделениях организации».



Совещания с аграриями района



Районный конкурс «Лучший пахарь»



В конкурсе приняли участие 9 механизаторов из сельхозпредприятий и крестьянско-фермерских хозяйств, работающих в районе.

1 место - ИП Глава КФХ Кобзарь Александр Леонидович.

2 место - механизатор Бородавкин Михаил Петрович - КФХ Никитюк В.Ф.

3 место - Лобанов Евгений Леонидович - Цех Покровский СПК «Окинский»



Областное мероприятие «День поля»

В конкурсе профессионального мастерства среди трактористов-машинистов сельскохозяйственного производства по вспашке и обработке почвы на звание «Лучший пахарь» в 2022 году Кобзарь Александр Леонидович (ИП Кобзарь А.Л.) занял 3 место! Благодарственным письмом областного конкурса на звание «Лучший по профессии среди операторов машинного доения коров» награждена Сырыгина Светлана Давлятбаевна (СПК «Тыретский»).



Выставка «Агропромышленная неделя»

Заларинский район представлял продукцию сельхозтоваропроизводителей района: молочная продукция «Даренка», хлебобулочные изделия ООО «Хлеба Сибири» - семикилограммовый торт с гербом Заларинского района, символикой Иркутской области испекла заведующая хлебозаводом Черняк Светлана, продукция ОАО «Тыретский солерудник», колбасная продукция ИП Глава КФХ Людвиг А.П., копченые утки ИП Глава Шильников А.Г., копченая мясная продукция ССПК «Аида». Также представлено агробизнес образование школы с. Холмогой в лице директора Хохряковой Олеси Николаевны с традиционной дегустацией Иван чая с различными натуральными добавками, туристический маршрут и проект застройки микрорайона в с. Бажир.



Выставка «Агропромышленная неделя»

Заларинский район награждён золотой наградой выставки за вклад в развитие агропромышленного комплекса Иркутской области.



В областном трудовом соревновании в сфере агропромышленного комплекса Иркутской области в 2022 году в номинации «Лучший предприниматель крупнотоварного хозяйства» по 1 группе районов признан ИП Глава КФХ Распутин Андрей Владимирович



**Ежегодная ярмарка – распродажа продукции сельского хозяйства и перерабатывающей промышленности
Заларинского района**



На ежегодной ярмарке было представлено разнообразие продукции, производимой работниками АПК, ЛПХ, ССПК Заларинского района.

Ежегодная ярмарка – распродажа продукции сельского хозяйства и перерабатывающей промышленности Заларинского района



День работников сельского хозяйства и перерабатывающей промышленности

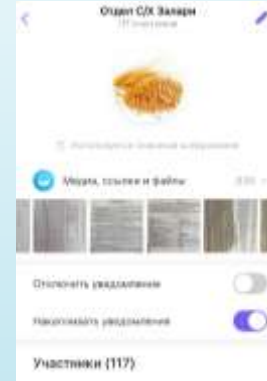


Работа с социальными сетями



Совместно с газетой «Сельская новь» публикуем статьи о ходе посевной и уборочной компании.

Публикуем новости, видео, фото на официальном сайте Заларинского района.



Группа в Viber. 117 участника. Публикация новостей МСХ ИО, запросов, передача оперативных данных, опросы СХТП.



В соц. сети Вконтакте в 2022 году более 200 историй о выездах и работе отдела сельского хозяйства.



В соц. сети Вконтакте публикуются новости и события сельского хозяйства Заларинского района.

Перспективы и планы на 2023 год

- Строительство убойных пунктов;
- Совещание с СХТП в феврале 2023 года;
- Завершение строительства фермы на 188 голов;

- Увеличение посевной площади под производство картофеля и овощей, строительство овощехранилища;
- Проведение конкурса «Лучший пахарь»;

- Подведение итогов трудового соревнования 2023 года сельскохозяйственного года;
- Проведение ежегодной сельскохозяйственной ярмарки.

Спасибо за внимание!

