



**РОССИЙСКАЯ ФЕДЕРАЦИЯ
ИРКУТСКАЯ ОБЛАСТЬ
МУНИЦИПАЛЬНОЕ ОБРАЗОВАНИЕ
«ЗАЛАРИНСКИЙ РАЙОН»
ДУМА**

Р Е Ш Е Н И Е

от 30.03. 2023 года

р.п. Залари

№ 14

**О ВНЕСЕНИИ ИЗМЕНЕНИЙ В РЕШЕНИЕ ДУМЫ
МУНИЦИПАЛЬНОГО ОБРАЗОВАНИЯ «ЗАЛАРИНСКИЙ РАЙОН» ОТ
31.05.2013 № 32/220 «ОБ УТВЕРЖДЕНИИ СХЕМЫ
ТЕРРИТОРИАЛЬНОГО ПЛАНИРОВАНИЯ МУНИЦИПАЛЬНОГО
ОБРАЗОВАНИЯ «ЗАЛАРИНСКИЙ РАЙОН» ИРКУТСКОЙ ОБЛАСТИ»**

В соответствии с Градостроительным кодексом РФ, материалами по обоснованию изменений в схему территориального планирования муниципального образования «Заларинский район» Иркутской области от 2022 года № 34/20-СТП, руководствуясь Уставом муниципального образования «Заларинский район», Дума муниципального образования «Заларинский район»

Р Е Ш И Л А:

1. Внести в Положение о территориальном планировании, содержащееся в Схеме территориального планирования, утвержденной решением Думы муниципального образования «Заларинский район» от 31.05.2013 № 32/220, следующие изменения:

1) абзацы 2-7 пункта 1.1 части 1 изложить в следующей редакции:

«Площадь района составляет 7,6 тыс. км² или 1% территории Иркутской области. Общая численность населения (на 01.01.2021 г.) 27958 человека.

Районное муниципальное образование включает в себя 2 поселка городского типа: Залари (районный центр) и Тыреть, 2 городских муниципальных образования, 13 сельских муниципальных образований, в

состав муниципального образования входит всего 71 населенный пункт.

Граничит Заларинский район с шестью административными единицами: Республикой Бурятия, Тулунским, Зиминским, Нукутским, Аларским и Черемховским районами Иркутской области. Общая длина границ Заларинского района составляет 538 км, самыми длинными ее участками являются Черемховский (134 км) и Зиминский (130 км), а самым коротким – Тулунский (53 км). Линия границы идёт как по естественным рубежам (реки, водоразделы), так и вне границ географических объектов.

Вся территория Заларинского района в целом вытянута с юго-запада (от границ с Республикой Бурятия) на северо-восток (до границ Нукутского района), в этом направлении общая протяженность территории составляет 168 км, а максимальной ширины (78 км) территория района достигает в ее средней полосе.

Территория района входит в сплошную полосу сельскохозяйственного освоения, что обуславливает земледельческую направленность в развитии хозяйства района. Заларинский муниципальный район – территориальное образование, располагающее разнообразными территориальными ресурсами. Основным видом территориальных ресурсов являются земли, расположенные в границах муниципального района. Значительная доля земель используется в различных целях. Использование земель в различные периоды существования муниципального района отличалось от современного использования.

По северу района проходит участок автомобильной дороги федерального значения М-53 «Красноярск – Иркутск» и участок Транссибирской железнодорожной магистрали. Расстояние от рп. Залари до областного центра по автодороге составляет 202 км, по железной дороге – 195 км.»;

2) абзац 1 части 2 изложить в следующей редакции:

«Мероприятия по территориальному планированию включают следующие основные направления: экономическое развитие, социальное развитие и развитие транспортной и энергетической инфраструктуры районного значения.

Перечень мероприятий по территориальному планированию

№ п/п	Наименование объекта	Краткая характеристика объекта	Местоположение планируемого объекта	Местоположение планируемого объекта
Мероприятия по территориальному планированию в части развития транспортной				

инфраструктуры				
1	Строительство магистрального газопровода «Ковыкта – Жигалово – Саянск – Ангарск – Иркутск»	Протяженность 627,8км	Жигаловский район, Усть-Удинский район, Балаганский район, Нукутский район, Заларинский район, Аларский район, Черемховский район, Усольский район, Боханский район, Шелеховский район, г. Саянск, г. Иркутск, г. Ангарск	Санитарный разрыв - 250 м
2	Строительство и реконструкция автомобильной дороги общего пользования регионального или межмуниципального значения Залари-Жигалово	Протяженность 28,6 км	Заларинский район: Бажир-Тунгуй, Залари-Бажир-Красное Поле-Багантуй, Залари-Халарты. Балаганский район: Подъезд к с. Коновалово, Подъезд к д. Ташлыкова. Жигаловский район: Знаменка - Дальняя Загора – Лукиново, Подъезд к с. Дальняя Загора Усть-Удинский район: Подъезд к п. Бурундуйский	Расстояние от бровки земляного полотна до застройки не менее, м: до жилой застройки - 100; садово-дачной застройки – 50. Со стороны жилой и общественной застройки поселений, садоводческих товариществ следует предусматривать вдоль дороги полосу зеленых насаждений шириной не менее 10 м
3	Строительство и реконструкция автомобильной дороги общего пользования регионального или	Протяженность 31,5 км	Заларинский район: Подъезд к уч. Пихтинский, Подъезд к с. Илганское, Сорты-	Расстояние от бровки земляного полотна до застройки не менее, м: до жилой застройки - 100; садово-

	межмуниципального значения Залари-Троицк-Черемшанка		Шабалино-Большая Заимка, Троицк-Замазчиково	дачной застройки – 50. Со стороны жилой и общественной застройки поселений, садоводческих товариществ следует предусматривать вдоль дороги полосу зеленых насаждений шириной не менее 10 м
4	Строительство и реконструкция автомобильной дороги общего пользования регионального или межмуниципального значения Сорты-Мойган-Бабагай-Дмитриевка	Протяженность 15,1 км	Заларинский район: Бабагай-Аляты, Мойган-Мягчинск-Кирхай, Муруй-Исаковка, Подъезд к д.Муруй, Халты-Чаданово-Муруй	Расстояние от бровки земляного полотна до застройки не менее, м: до жилой застройки - 100; садово-дачной застройки – 50. Со стороны жилой и общественной застройки поселений, садоводческих товариществ следует предусматривать вдоль дороги полосу зеленых насаждений шириной не менее 10 м
5	Строительство и реконструкция автомобильной дороги общего пользования регионального или межмуниципального значения Тыреть-	Протяженность 48,6 км	Заларинский район: Дагник-Среднепихтинский, Подъезд к уч. Николаевский, Подъезд к рп. Тыреть,	Расстояние от бровки земляного полотна до застройки не менее, м: до жилой застройки - 100; садово-дачной застройки

	Тагна-Хор-Тагна		Тыреть- Веренка, Ханжиново-Сенная Падь- Романово, Хор- Тагна-Пихтинский	– 50. Со стороны жилой и общественной застройки поселений, садоводческих товариществ следует предусматривать вдоль дороги полосу зеленых насаждений шириной не менее 10 м
6	Строительство и реконструкция автомобильной дороги общего пользования регионального или межмуниципального значения Холмогой- Романенкино- Каратаево- Мойган	Протяженность 11,2 км	Заларинский район	Расстояние от бровки земляного полотна до застройки не менее, м: до жилой застройки - 100; садово- дачной застройки – 50. Со стороны жилой и общественной застройки поселений, садоводческих товариществ следует предусматривать вдоль дороги полосу зеленых насаждений шириной не менее 10 м
7	Строительство и реконструкция автомобильной дороги общего пользования регионального или межмуниципального значения Залари- Новочеремхово-	Протяженность 8,7 км	Заларинский район: Подъезд к д. Минеево	Расстояние от бровки земляного полотна до застройки не менее, м: до жилой застройки - 100; садово- дачной застройки – 50. Со

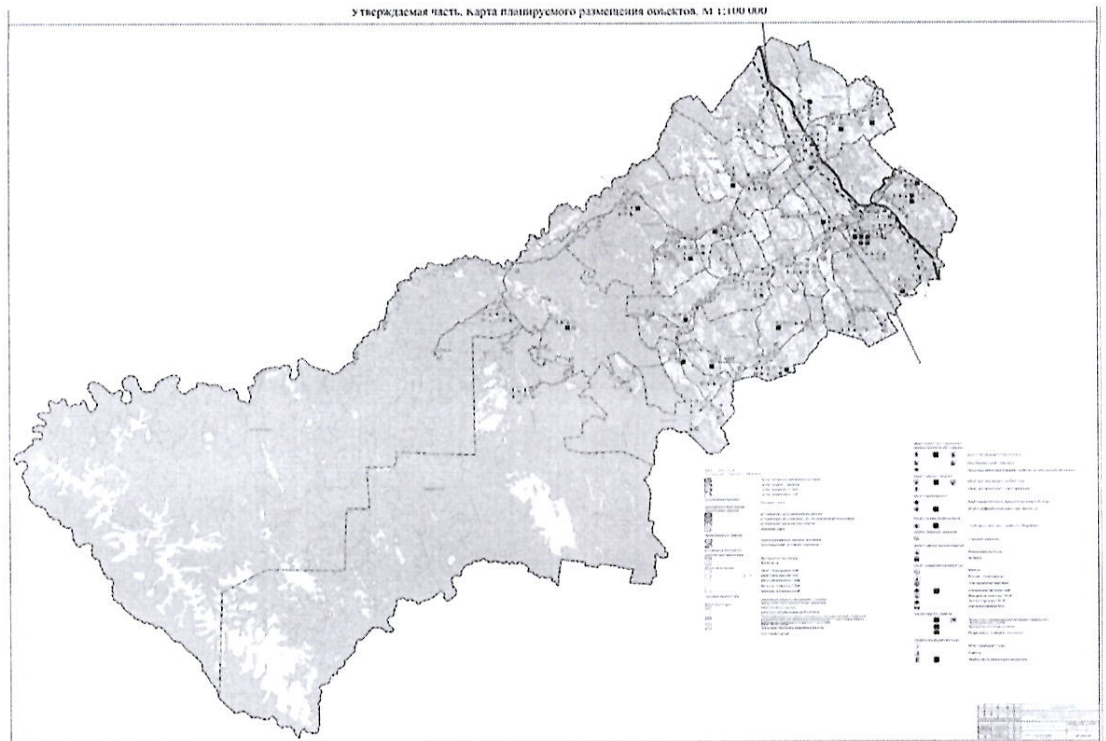
	Ремезовский			стороны жилой и общественной застройки поселений, садоводческих товариществ следует предусматривать вдоль дороги полосу зеленых насаждений шириной не менее 10 м
8	Строительство и реконструкция автомобильной дороги общего пользования регионального или межмуниципального значения Тыреть - «Залари-Жигалово» (в границах района)	Протяженность 11,2 км	Заларинский район	Расстояние от бровки земляного полотна до застройки не менее, м: до жилой застройки - 100; садово-дачной застройки – 50. Со стороны жилой и общественной застройки поселений, садоводческих товариществ следует предусматривать вдоль дороги полосу зеленых насаждений шириной не менее 10 м
Мероприятия по предупреждению и ликвидации последствий чрезвычайных ситуаций				
9	Пожарное депо	Объект пожарной охраны, с набором помещений, необходимых для выполнения задач,	Заларинский район (строительство депо пгт. Тыреть)	Санитарно-защитная зона - 50 м

		возложенных на пожарную охрану		
10	Строительство водозабора подземных вод для рп. Залари и Заларинского района	Водозабор, резервуары чистой воды, очистные сооружения, насосная станция 2 подъема 20 тыс.м3/сут, водоводы 2d=400-40 км	Заларинский район	Зоны санитарной охраны 1,2,3 поясов
11	Реконструкция вертолетной площадки	Будет уточнено на дальнейших стадиях проектирования	Заларинский район, рп. Залари	на расстоянии от границ жилых, общественно-деловых, смешанных и рекреационных зон, обеспечивающем безопасность полетов и допустимые уровни авиационного шума и электромагнитного излучения, установленные для этих территориальных зон санитарными нормами. Размещение не ближе 2 км от селитебной территории в направлении взлета (посадки) и разрыв

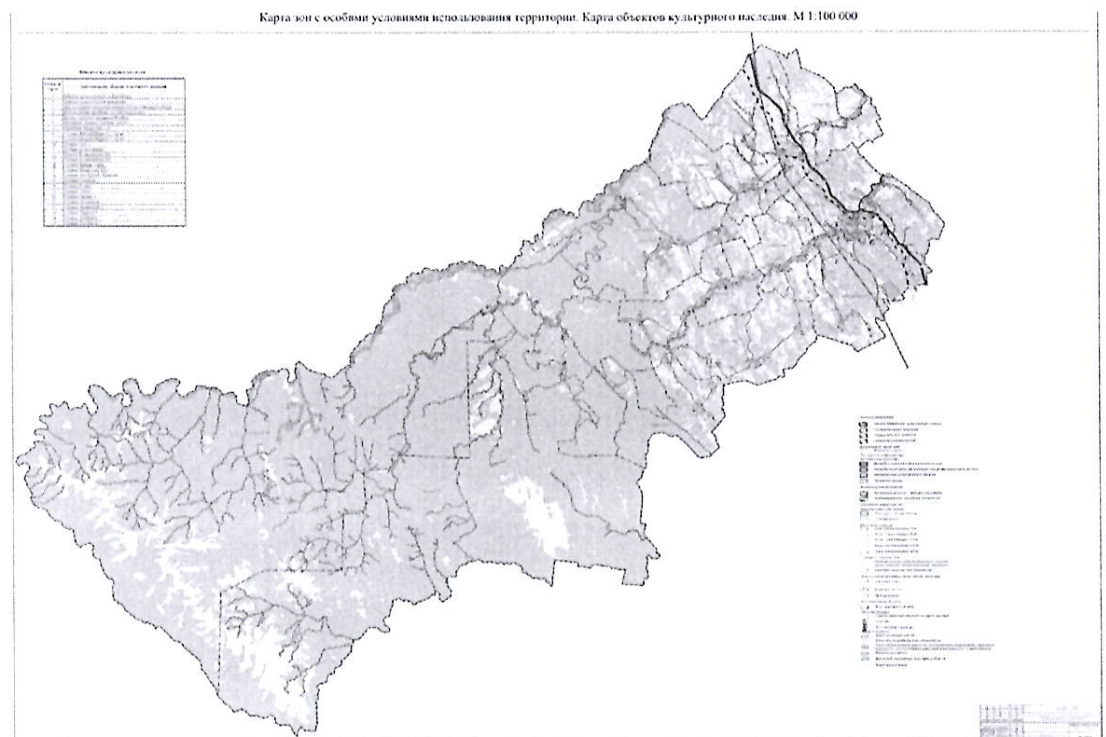
				между боковой границей летного поля (посадочной площадки) и границей селитебной территории не менее 0,3 км
Мероприятия по территориальному планированию в части развития системы здравоохранения				
12	Строительство детской поликлиники	Мощность – 100 посещений в смену	Заларинский район, Заларинское муниципальное образование, рп. Залари	Не требуется
13	Строительство фельдшерско-акушерского пункта	Мощность – 15 коек	Заларинский район, Заларинское муниципальное образование, рп. Залари	Не требуется
14	Строительство фельдшерско-акушерского пункта	Мощность – 20 посещений в смену	Заларинский район, Бабагайское муниципальное образование, д. Муруй	Не требуется
15	Строительство фельдшерско-акушерского пункта	Мощность – 20 посещений в смену	Заларинский район, Бажирское муниципальное образование, д. Красное Поле	Не требуется
16	Строительство фельдшерско-акушерского пункта	Мощность – 20 посещений в смену	Заларинский район, Бажирское муниципальное образование, с. Бажир	Не требуется
17	Строительство фельдшерско-акушерского пункта	Мощность – 20 посещений в смену	Заларинский район, Веренское муниципальное образование, д.	Не требуется

			Тыреть 2-я	
18	Строительство фельдшерско-акушерского пункта	Мощность – 20 посещений в смену	Заларинский район, Веренское муниципальное образование, с. Веренка	Не требуется
19	Строительство фельдшерско-акушерского пункта	Мощность – 20 посещений в смену	Заларинский район, Моисеевское муниципальное образование, д. Большая Заимка	Не требуется
20	Строительство фельдшерско-акушерского пункта	Мощность – 20 посещений в смену	Заларинский район, Моисеевское муниципальное образование, д. Танга	Не требуется
21	Строительство фельдшерско-акушерского пункта	Мощность – 10 посещений в смену	Заларинский район, Мойганское муниципальное образование, д. Романенкина	Не требуется
22	Строительство фельдшерско-акушерского пункта	Мощность – 20 посещений в смену	Заларинский район, Мойганское муниципальное образование, с. Мойган	Не требуется
23	Строительство фельдшерско-акушерского пункта	Мощность – 20 посещений в смену	Заларинский район, Мойганское муниципальное образование, уч. Халты	Не требуется
24	Строительство фельдшерско-акушерского пункта	Мощность – 20 посещений в смену	Хор-Тагнинское муниципальное образование, уч. Пихтинский	Не требуется
Мероприятия по территориальному планированию в части развития сети учреждений культуры и социального развития				
25	Строительство дома культуры с	Мощность дома культуры	Заларинский район,	Не требуется

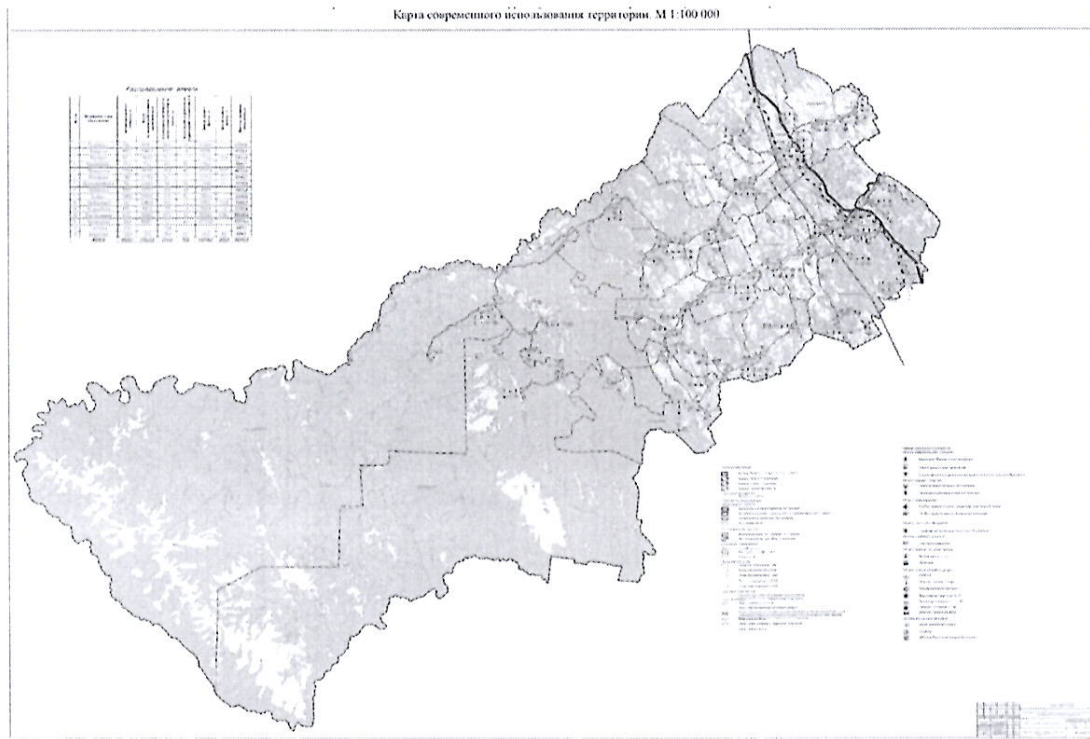
	библиотекой	- 210 мест	рп. Залари	
26	Реконструкция многофункционального центра предоставления государственных и муниципальных услуг	Мощность – центр на 5 окон	Заларинский район, Заларинское муниципальное образование	Не требуется
27	Строительство нового причала мыс Толстый	Будет уточнено на дальнейших стадиях проектирования	Заларинский район, Хор-Тагнинского муниципального образования	Санитарно-защитная зона - 50 м «Санитарно-защитные зоны и санитарная классификация предприятий, сооружений и иных объектов»
Мероприятия по территориальному планированию в части развития инфраструктуры связи				
28	Цифровизация всех существующих АТС Заларинский район		Заларинский район	Не требуется
Мероприятия по территориальному планированию в части развития системы утилизации и переработки бытовых и промышленных отходов				
29	Закрытие и рекультивация существующих в настоящее время свалок ТБО		Заларинский район	Не требуется
Мероприятия по территориальному планированию в части развития системы теплоснабжения поселений				
30	Реконструкция котельных с высоким уровнем износа		Заларинский район	Не требуется
Мероприятия по территориальному планированию в части развития системы электроснабжения поселений				
31	Реконструкция распределительной сети района с учетом подключения новых потребителей.		Заларинский район	Не требуется
32	Реконструкция изношенных ВЛ, проходящих по району		Заларинский район	Не требуется
33	Реконструкция подстанций района с высоким уровнем износа		Заларинский район	Не требуется
Мероприятия по территориальному планированию в части развития системы водоснабжения и хозяйственно-бытовой канализации				
34	Разработка проектов зон санитарной охраны действующих и проектируемых водозаборных		Заларинский район	Не требуется



б) пункт 1.3 части 1 дополнить Схемой 7 «Особые условия использования» следующего содержания:



7) часть 1 дополнить Схемой 8 «Современное использование территории» следующего содержания:



2. Настоящее решение подлежит официальному опубликованию в информационном листе «Мэрия» и размещению на официальном сайте муниципального образования «Заларинский район» в информационно-телекоммуникационной сети «Интернет».

3. Настоящее решение вступает в силу после его официального опубликования.

Врио председателя Думы
муниципального образования
«Заларинский район»



А.А. Рудой

Мэр
муниципального образования
«Заларинский район»



В.В. Самойлович